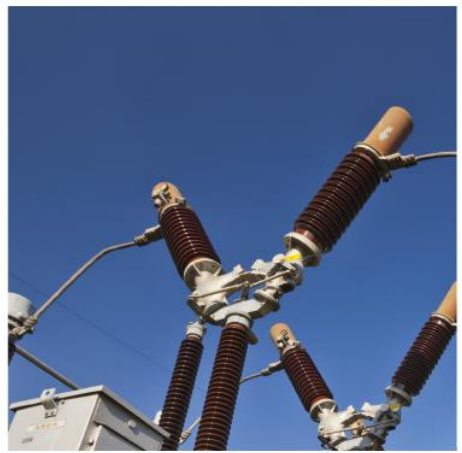




EDN
Tercer Trimestre
2016



Edenor anuncia los resultados del tercer trimestre de 2016



Información de la acción:
NYSE ADR
Relación: 20 acciones Clase B = 1 ADR
Bolsa de Comercio de Buenos Aires

Contactos de relaciones con el inversor:
Leandro Montero
Director de Finanzas y Control
Verónica Gysin
Gerente de Planeamiento y Mercado de Capitales

Tel: +54 (11) 4346 -5231

Buenos Aires, Argentina, 14 de Noviembre de 2016.- Empresa Distribuidora y Comercializadora Norte S.A. (NYSE: EDN; Bolsa de Comercio de Buenos Aires: EDN) (“EDENOR” o “la Compañía” o “la Sociedad”), la mayor distribuidora de electricidad de Argentina, en el día de la fecha ha informado los resultados de sus operaciones correspondientes al tercer trimestre de 2016. Todas las cifras están indicadas en pesos argentinos y la información ha sido preparada de conformidad con las Normas Internacionales de Información Financiera (“NIIF”). Únicamente para conveniencia del lector, los montos en pesos correspondientes al ejercicio finalizado el 30 de Septiembre de 2016 han sido convertidos a dólares estadounidenses al tipo de cambio vendedor de AR\$ 15,31 por dólar estadounidense cotizado por el Banco de la Nación Argentina.

HECHOS RELEVANTES

Revisión Tarifaria Integral (RTI)

Por medio de la Resolución No. 7/16 del MEyM se revocó la Resolución No. 32/15 de la Secretaría de Energía y se instruyó al ENRE a adoptar todas las medidas necesarias dentro de su ámbito de competencia para concluir el proceso de RTI antes del 31 de diciembre de 2016. El 1 de abril de 2016 el ENRE emitió la Resolución No. 55/16, la cual aprobó el programa de Revisión de la Tarifa de Distribución para el año en curso, estableciendo los criterios y metodologías para el proceso antes mencionado, junto con un cronograma tentativo con detalle del plan de trabajo a presentar.

En este sentido, el 5 de septiembre de 2016 la Compañía presentó al ENRE la propuesta de régimen de tarifa eléctrica para el período comprendido entre 2017 y 2021, para su aprobación. El 28 de octubre de 2016, se realizó la Audiencia Pública para comunicar y discutir con la comunidad la propuesta tarifaria mencionada anteriormente. Hoy en día, la Compañía se encuentra a la espera de una respuesta por parte del ENRE al respecto.

Medidas Cautelares emitidas contra la nueva Estructura Tarifaria

Situación Actual de las Medidas Cautelares. Desde Mayo 2016 la Compañía ha sido notificada por múltiples Cortes de la Provincia de Buenos Aires acerca de medidas cautelares iniciadas por clientes individual y colectivamente, ordenando la suspensión de las Resoluciones No.6 y 7/2016 del MEyM y la Resolución No.1 del ENRE (la cual autorizó el incremento tarifario). A la fecha de presentación del presente informe, todos los clientes de la Provincia de Buenos Aires están siendo facturados de acuerdo a la nueva estructura tarifaria establecida por la Resolución No.1 del ENRE.

Haciendo referencia a las medidas cautelares de Pilar y La Matanza, dado que el plazo originalmente estipulado ha expirado, la Compañía se encuentra esperando las instrucciones del ENRE para registrar correctamente los efectos que han generado sobre el margen de la Compañía. En el caso de que la Corte resuelva la expiración definitiva de las mencionadas medidas, sería aplicable la medida cautelar interina que se explica en el párrafo que sigue a continuación. En relación con el recurso establecido por la Corte Federal de La Plata – “Caso Abarca”, el cual se refería a toda la Provincia de Buenos Aires, con excepción de los distritos antes mencionados-, la Suprema Corte de Justicia revocó esa medida, reestableciendo la estructura tarifaria fijada por la Resolución No. 1/16 del ENRE.

“Caso Fernández”. El 3 de Agosto de 2016 se dictaminó una medida cautelar interina declarando nulas las Resoluciones No. 6 y 7/2016 del MEyM y la Resolución No.1/16 del ENRE, hasta la fecha de la correspondiente Audiencia Pública. El 6 de Octubre se dictó sentencia definitiva declarando inaplicable el nuevo esquema tarifario a los Clientes Residenciales (T1) y permitiendo a los usuarios, a su sólo requerimiento, abonar de acuerdo al viejo esquema tarifario (previo a febrero 2016). Actualmente, esta medida se encuentra sin efecto, debido a que el ENRE y el MEyM han apelado, provocando una suspensión temporaria hasta que la Corte de Apelaciones tome una decisión final sobre el caso. Ambos distritos, Pilar y La Matanza, se encuentran dentro del ámbito de aplicación de la mencionada medida y pueden ser afectados por la decisión final de la mencionada Corte.

Incremento Salarial

En Septiembre 2016 la compañía otorgó un aumento salarial del 11,1% retroactivo al mes de Mayo del corriente año y en conjunto con el sindicato estableció un nuevo método de trabajo a ser aplicado en adelante.

Resultados operativos del tercer trimestre de 2016

En millones de pesos	3° T 2016	3° T 2015	%Variación
Ingresos por servicios	3.410,2	1.043,2	226,9%
Compras de energía	(1.996,3)	(547,8)	264,4%
Resultado neto operativo	(723,0)	552,0	(231,0%)
Resultado neto	(656,8)	214,1	(406,7%)

Los Ingresos por servicios aumentaron un 226,9% a AR\$ \$ 3.410,2 millones en el tercer trimestre de 2016, en comparación con los AR\$ 1.043,2 millones del tercer trimestre de 2015, debido principalmente al aumento de tarifa obtenido desde el 1ro de Febrero 2016 a través de la Resolución No. 1/2016 del ENRE. Este aumento fue parcialmente compensado por un impacto negativo en las ventas de AR\$ 592,2 millones, resultante de las medidas cautelares sancionadas por las cortes de las municipalidades de La Matanza y Pilar, suspendiendo la Resolución mencionada precedentemente.

El volumen de ventas de energía disminuyó un 3,3% a 5.729 GWh en el tercer trimestre de 2016 de 5,922 GWh en el tercer trimestre del 2015, debido básicamente a una caída del 5,9% en Clientes Industriales y Peaje, y en menor medida a una reducción del 3,4% en los medianos y pequeños comerciantes.

Las compras de energía aumentaron 264.4% a AR\$ 1.996,3 millones en el tercer trimestre de 2016, en comparación con los AR\$ 547,8 millones en el mismo periodo en el 2015, debido principalmente a un incremento en el precio promedio de compra de aproximadamente 282% desde el 1ro de Febrero de 2016 de acuerdo a lo establecido por la Resolución No.6/2016 del MEyM. Este incremento se vio parcialmente compensado por una reducción de AR\$ 192,0 millones debido a un efecto negativo en las compras por las medidas cautelares mencionadas a priori.

El resultado neto operativo disminuyó en AR\$ 1.275,0 millones, totalizando una pérdida de AR\$ 723,0 millones en el tercer trimestre de 2016, comparado con una ganancia de AR\$ 552,0 millones en el mismo periodo de 2015. Este resultado negativo se debió al aumento del 69,7% de los gastos operativos, principalmente ocasionado por el incremento de las multas y sanciones devengadas de AR\$ 319,2 millones (generado esencialmente por los cambios en las estimaciones incorporadas por la Nota No. 120.151 del ENRE); a un aumento del 48,2% en salarios atribuible a un ajuste salarial por paritarias retroactivo a Mayo 2016 y efectivo en el mes de Septiembre del corriente; y a una reducción de AR\$ 1.428,8 millones en los montos obtenidos mediante la Resolución 32/2015 de la Secretaría de Energía, los cuales no fueron completamente compensados por la nueva estructura tarifaria sancionada por la Resolución No. 1/2016 del ENRE.

El resultado neto muestra una caída de AR\$ 870,9 millones, totalizando una pérdida de AR\$ 656,8 millones en el tercer trimestre de 2016 en comparación con una ganancia de AR\$ 214,1 millones para el mismo periodo de 2015, debido principalmente a los resultados operativos explicados anteriormente y a una mayor pérdida de AR\$ 81,9 millones en los resultados financieros debido principalmente a mayores gastos financieros AR\$ 208,2 millones – principalmente

intereses comerciales CAMMESA-. Todas estas disminuciones fueron parcialmente compensadas por un mayor resultado positivo en el impuesto a las ganancias por un monto de AR\$ 485,9 millones.

EBITDA ajustado

El EBITDA ajustado ha disminuido a una pérdida de AR\$ 535,7 millones en el tercer trimestre de 2016, en comparación con una ganancia de AR\$ 634,9 millones para el mismo período de 2015.

<i>En millones de Pesos</i>	3° T 2016	3° T 2015
Resultado neto operativo antes de la Resolución 32/15	(715,2)	(869,0)
Depreciación de propiedades, plantas y equipos	90,4	72,1
Intereses de Sanciones	70,3	-
EBITDA	(554,5)	(796,9)
Resolución 32/15 (1)	(7,7)	1.421,1
Intereses comerciales	26,6	10,7
EBITDA ajustado	(535,7)	634,9

(1) Incluye ingresos adicionales por esta resolución y por los fondos provenientes del PUREE.

Gastos Operativos

La siguiente tabla muestra los principales gastos de transmisión y distribución, de comercialización y de administración:

<i>En millones de Pesos y %</i>	Transmisión y Distribución			Comercialización			Administración			Total Gastos		
	3° Trimestre		% Variación	3° Trimestre		% Variación	3° Trimestre		% Variación	3° Trimestre		% Variación
	2016	2015		2016	2015		2016	2015		2016	2015	
Remuneraciones y cargas sociales	(712,2)	(483,5)	50%	(122,1)	(85,0)	44%	(132,6)	(84,1)	58%	(967,0)	(652,6)	48,2%
Planes de pensión	(15,2)	(15,7)	0%	(2,6)	(2,8)	(6%)	(2,9)	(2,7)	4%	(20,6)	(21,3)	(2,9%)
Gastos de comunicaciones	(5,7)	(3,2)	80%	(26,2)	(17,3)	51%	(3,2)	(0,9)	274%	(35,2)	(21,4)	64,6%
Previsión para desvalorización de créditos por ventas y otros créditos	0,0	0,0	0%	(46,9)	(20,3)	131%	0,0	0,0	0%	(46,9)	(20,3)	130,6%
Consumo de materiales	(67,4)	(61,0)	10%	0,0	0,0	0%	(8,5)	(6,1)	40%	(75,9)	(67,0)	13,2%
Alquileres y seguros	(0,1)	(0,1)	(20%)	0,0	0,0	0%	(23,1)	(15,3)	51%	(23,2)	(15,5)	50,3%
Servicio de vigilancia	(13,6)	(10,4)	30%	(0,1)	(0,2)	(43%)	(18,8)	(6,5)	187%	(32,5)	(17,1)	89,4%
Honorarios y retribuciones por servicios	(119,8)	(111,3)	10%	(122,8)	(81,1)	51%	(97,0)	(45,1)	115%	(339,5)	(237,5)	43,0%
Relaciones públicas y marketing	0,0	0,0	0%	0,0	0,0	0%	(8,3)	(3,1)	164%	(8,3)	(3,1)	163,8%
Publicidad y auspicios	0,0	0,0	0%	0,0	0,0	0%	(4,3)	(1,6)	164%	(4,3)	(1,6)	163,9%
Reembolsos al personal	(0,3)	(0,3)	20%	(0,1)	(0,1)	10%	(0,3)	(0,2)	45%	(0,7)	(0,5)	31,0%
Depreciaciones de propiedades, plantas y equipos	(73,4)	(59,7)	20%	(12,4)	(9,6)	30%	(4,7)	(2,8)	68%	(90,4)	(72,1)	25,5%
Honorarios directores y síndicos	0,0	0,0	0%	0,0	0,0	0%	(2,2)	(1,0)	130%	(2,2)	(1,0)	130,0%
Sanciones ENRE	(397,6)	(58,9)	N/A	13,2	(6,3)	(311%)	0,0	0,0	0%	(384,4)	(65,1)	490,1%
Impuestos y tasas	0,0	0,0	0%	(19,3)	(11,9)	62%	(3,8)	(2,3)	65%	(23,1)	(14,2)	62,8%
Diversos	(0,0)	(0,1)	(40%)	(0,0)	(0,0)	123%	(1,1)	(0,8)	38%	(1,2)	(0,9)	33,6%
Total	(1.405,3)	(804,0)	75%	(339,3)	(234,6)	45%	(310,8)	(172,6)	80%	(2.055,3)	(1.211,2)	70%

Ventas de Energía

La siguiente tabla muestra nuestras ventas de energía por categoría de cliente (en GWh) y su número de clientes:

En Gwh y %	Ventas de energía					Clientes		
	3° Trimestre 2016		3° Trimestre 2015		%Variación	Al	Al	%Variación
	Gwh	%	Gwh	%		30/09/2016	30/09/2015	
Residenciales	2.631	45,9%	2.694	45,5%	(2,3%)	2.489.695	2.459.128	1,2%
Comerciales pequeños	452	7,9%	468	7,9%	(3,4%)	325.246	323.602	0,5%
Comerciales medianos	444	7,8%	460	7,8%	(3,4%)	34.599	34.243	1,0%
Industriales	898	15,7%	924	15,6%	(2,7%)	6.823	6.659	2,5%
Sistema de peaje	959	16,7%	1.049	17,7%	(8,6%)	713	707	0,8%
Otros								
Alumbrado público	194	3,4%	191	3,2%	1,4%	21	22	(4,5%)
Asentamientos y barrios carenciados	151	2,6%	137	2,3%	10,4%	407	407	0,0%
Total	5.729	100%	5.922	100%	(3,3%)	2.857.504	2.824.768	1,2%

Inversiones en Bienes de Capital

Las inversiones en Bienes de Capital de Edenor durante el tercer trimestre de 2016 totalizaron AR\$ 668,9 millones, en comparación con los AR\$ 521,2 millones del mismo período de 2015. Este aumento se debió principalmente al aumento de los costos e instalaciones esenciales para asegurar la correcta prestación del servicio.

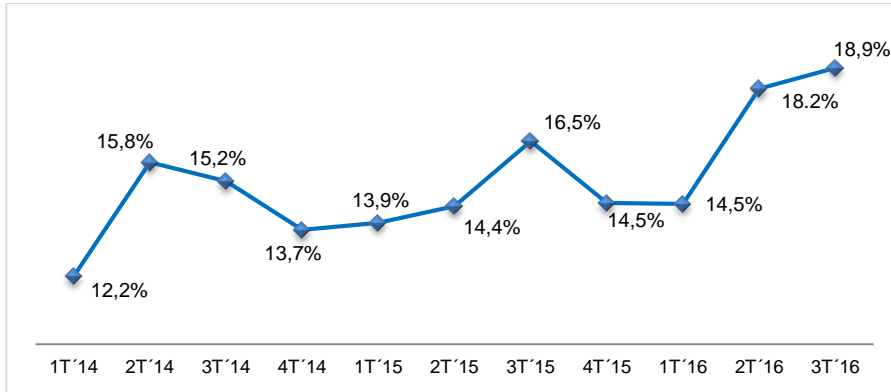
En el tercer trimestre de 2016, la Compañía invirtió principalmente en lo siguiente:

- AR\$ 7,9 millones en nuevas conexiones
- AR\$ 476,4 millones en estructura de la red;
- AR\$ 116,8 millones en mantenimiento y mejoras de la red;
- AR\$ 2,1 millones en requisitos legales;
- AR\$ 40,8 millones en comunicaciones y telecontrol;
- AR\$ 24,8 millones en otros proyectos de inversión.

Para el período de nueve meses finalizado el 30 de Septiembre de 2016, nuestras Inversiones en Bienes de Capital totalizan AR\$ 2.008,9 millones comparadas con AR\$ 1.342,4 millones en 2015, incluyendo costos de capital e intereses en propiedades, plantas y equipos.

Pérdidas de Energía

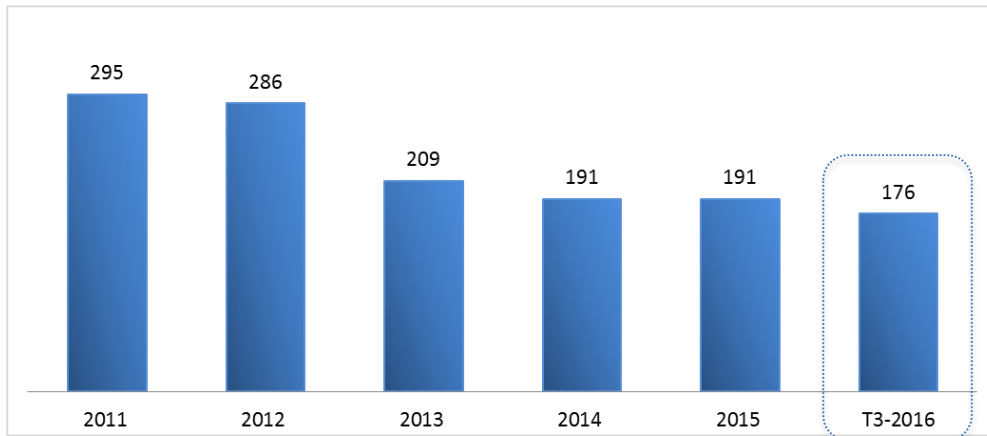
En el tercer trimestre de 2016, las pérdidas de energía aumentaron a 18,9% en comparación con 16,5% en el mismo trimestre de 2015.



Endeudamiento

Al 30 de Septiembre de 2016, el capital pendiente de amortización de la deuda financiera denominada en dólares de la Compañía es de US\$ 176,4 millones, correspondiente a la Obligación Negociable Senior con vencimiento 2022.

El 12 de Julio de 2016 la Compañía rescató el 100% de sus Obligaciones Negociables con vencimiento en 2017 por un monto total de US\$ 15,1 millones, constituidos por US\$ 14,8 de capital y US\$ 0,4 millones correspondientes a intereses devengados.



Reseña sobre EDENOR

Empresa Distribuidora y Comercializadora Norte S.A. (Edenor) es la mayor distribuidora de electricidad de la Argentina en términos de cantidad de clientes y electricidad vendida (tanto en GWh como en pesos). A través de una concesión, Edenor distribuye electricidad en forma exclusiva en el noroeste del Gran Buenos Aires y en la zona norte de la Ciudad Autónoma de Buenos Aires, lo que comprende una población de aproximadamente 7,5 millones de habitantes en una superficie de 4.637 kilómetros cuadrados. En 2015, Edenor vendió 22.380 GWh de electricidad y compró 22.127 GWh de electricidad, registrando ingresos por servicios de aproximadamente AR\$ 3,8 mil millones e ingresos netos por AR\$ 1.142,4 millones.

Este comunicado de prensa puede contener declaraciones sobre hechos futuros. Estas declaraciones no son hechos históricos y se basan en la visión actual de la dirección de la Compañía y estimaciones de circunstancias económicas futuras, condiciones de la industria, rendimiento y resultados financieros de la Compañía. Los términos “anticipa”, “cree”, “estima”, “espera”, “proyecta” y expresiones similares, según se refieran a la Compañía, tienen el objetivo de identificar declaraciones a futuro. Estas declaraciones reflejan los puntos de vista actuales de la dirección y se encuentran sujetas a una cantidad de riesgos e incertidumbres, incluyendo aquéllos identificados en los documentos presentados por la Compañía ante la Securities and Exchange Commission de los Estados Unidos. No existen garantías de que los hechos, tendencias o resultados esperados efectivamente ocurran. Las declaraciones se basan en muchos presupuestos y factores, incluyendo condiciones de mercado y económicas generales, condiciones de la industria y factores operativos. Algunos cambios en dichos presupuestos o factores podrían originar que los resultados reales difieran sustancialmente de las expectativas actuales.

Edenor S.A.
Avenida del Libertador 6363, Piso 4º
(C1428ARG) Buenos Aires, Argentina
Fax: 5411.4346.5358
investor@edenor.com
www.edenor.com

Información sobre conferencias telefónicas



Se llevará a cabo una conferencia telefónica para analizar los resultados trimestrales de Edenor el martes 15 de Noviembre de 2016 a las 12.00 hs. de Buenos Aires / 10.00 hs. de Nueva York. Para los interesados en participar, comunicarse al + 1 (844) 854-4411 en los Estados Unidos o, fuera de los Estados Unidos, al +1 (412) 317-5481 o 0800-444-2930 en Argentina. Los participantes deberán utilizar la identificación para la conferencia Edenor y llamar cinco minutos antes de la hora de inicio fijada. También habrá una transmisión de audio en vivo de la conferencia en la página www.edenor.com en la sección de Relaciones con el Inversor.

Para obtener mayor información sobre la Compañía por favor ingrese a: www.edenor.com; www.cnv.gob.ar

**Estado de Situación Financiera Condensado Intermedio
al 30 de Septiembre de 2016 y 31 de Diciembre 2015.**

<i>En millones de Dólares y Pesos</i>	30.09.2016	30.09.2016	31.12.2015
	US\$	AR\$	AR\$
ACTIVO			
ACTIVO NO CORRIENTE			
Propiedades, plantas y equipos	692,2	10.597,1	8.885,8
Participación en negocios conjuntos	0,0	0,5	0,4
Activo por impuesto diferido	72,3	1.106,4	50,0
Otros créditos	15,2	232,3	153,8
Activos financieros a costo amortizado	3,0	45,8	-
Activos financieros a valor razonable con cambios en resultados	-	-	23,6
TOTAL DEL ACTIVO NO CORRIENTE	779,6	11.982,1	9.113,6
ACTIVO CORRIENTE			
Inventarios	15,3	234,2	134,9
Otros créditos	11,5	176,2	1.079,9
Créditos por ventas	212,8	3.257,8	963,0
Activos financieros a valor razonable con cambios en resultados	130,4	1.996,0	1.560,4
Activos financieros a costo amortizado	0,1	1,1	-
Instrumentos financieros derivados	-	-	0,2
Efectivo y equivalentes de efectivo	6,0	91,4	129,0
TOTAL DEL ACTIVO CORRIENTE	376,0	5.756,6	3.867,3
TOTAL DEL ACTIVO	1.155,6	17.738,7	12.980,9

Los cuadros financieros han sido convertidos a dólares estadounidenses a un tipo de cambio de AR\$ 15,31 por dólar, el tipo de cambio vendedor al 30 de Septiembre de 2016, únicamente para conveniencia del lector.

**Estado de Situación Financiera Condensado Intermedio
al 30 de Septiembre de 2016 y 31 de Diciembre 2015.**

<i>En millones de Dólares y Pesos</i>	30.09.2016	30.09.2016	31.12.2015
	US\$	AR\$	AR\$
PATRIMONIO			
Capital social	58,6	897,0	897,0
Ajuste sobre capital social	26,0	397,7	397,7
Prima de emisión	0,2	3,5	3,5
Acciones propias en cartera	0,6	9,4	9,4
Ajuste acciones propias en cartera	0,7	10,3	10,3
Reserva legal	4,8	73,3	-
Reserva facultativa	11,5	176,1	-
Otros resultados integrales	(2,8)	(42,3)	(42,3)
Resultados acumulados	(120,3)	(1.842,2)	249,3
TOTAL DEL PATRIMONIO	(20,7)	(317,2)	1.525,1
PASIVO			
PASIVO NO CORRIENTE			
Deudas comerciales	15,1	230,6	225,0
Otras deudas	294,9	4.514,6	2.391,9
Préstamos	174,2	2.666,5	2.461,0
Ingresos diferidos	12,7	194,3	153,8
Remuneraciones y cargas sociales a pagar	6,4	97,3	80,0
Planes de beneficios	16,7	255,7	204,4
Deudas fiscales	0,1	1,0	1,9
Previsiones	20,6	315,7	259,6
TOTAL DEL PASIVO NO CORRIENTE	540,5	8.275,7	5.777,6
PASIVO CORRIENTE			
Deudas comerciales	531,8	8.142,1	4.475,4
Otras deudas	8,8	134,2	151,7
Préstamos	7,7	117,6	48,8
Instrumentos financieros derivados	0,1	1,3	-
Ingresos diferidos	0,0	0,8	0,8
Remuneraciones y cargas sociales a pagar	56,0	857,7	733,1
Planes de beneficios	1,8	28,3	28,3
Impuesto a las ganancias a pagar, neto	6,6	101,2	16,3
Deudas fiscales	19,4	297,4	153,4
Previsiones	6,5	99,6	70,5
TOTAL DEL PASIVO CORRIENTE	638,8	9.780,1	5.678,3
TOTAL DEL PASIVO	1.179,3	18.055,8	11.455,9
TOTAL DEL PASIVO Y DEL PATRIMONIO	1.158,6	17.738,7	12.980,9

Los cuadros financieros han sido convertidos a dólares estadounidenses a un tipo de cambio de AR\$ 15,31 por dólar, el tipo de cambio vendedor al 30 de Septiembre de 2016, únicamente para conveniencia del lector.

**Estado de Resultados Integrales Condensado Intermedio por el período de
nueve meses finalizado el 30 de Septiembre de 2016 y 2015**

En millones de Dólares y Pesos	30.09.2016	30.09.2016	30.09.2015
	US\$	AR\$	AR\$
Operaciones continuas			
Ingresos por servicios	595,5	9.117,3	2.911,2
Compras de energía	(311,3)	(4.766,0)	(1.547,9)
Subtotal	284,2	4.351,3	1.363,3
Gastos de transmisión y distribución	(298,8)	(4.575,2)	(2.331,1)
Resultado bruto	(14,6)	(223,9)	(967,8)
Gastos de comercialización	(71,9)	(1.100,5)	(601,0)
Gastos de administración	(53,1)	(812,5)	(479,1)
Otros egresos operativos, netos	(19,6)	(300,7)	(265,2)
Resultado operativo antes de reconocimiento de mayores costos	(159,2)	(2.437,5)	(2.313,1)
Reconocimiento de ingresos a cuenta de la RTI Res. SE 32/15	27,4	419,4	3.809,7
Reconocimiento por mayores costos Res. SE 250/13 y Notas subsiguientes	5,3	81,5	186,6
Resultado operativo	(126,5)	(1.936,6)	1.683,2
Ingresos financieros	8,7	133,9	58,2
Gastos financieros	(70,9)	(1.084,9)	(150,5)
Otros resultados financieros	(1,7)	(26,0)	(75,9)
Resultados financieros netos	(63,8)	(977,0)	(168,3)
Resultado antes de impuestos	(190,3)	(2.913,6)	1.514,9
Impuesto a las ganancias	70,0	1.071,4	(576,0)
Resultado del ejercicio por operaciones continuas	(120,3)	(1.842,2)	938,9
Resultado por acción básico y diluido	-	-	-
Resultado por acción operaciones continuas	(0,13)	(2,05)	1,05

Los cuadros financieros han sido convertidos a dólares estadounidenses a un tipo de cambio de AR\$ 15,31 por dólar, el tipo de cambio vendedor al 30 de Septiembre de 2016, únicamente para conveniencia del lector.

**Estado de Flujos de Efectivo por el periodo de nueve meses
finalizado el 30 de Septiembre de 2016 y 2015**

<i>En millones de Dólares y Pesos</i>			
	30.09.2016	30.09.2016	30.09.2015
	US\$	AR\$	AR\$
Flujo de efectivo de las actividades operativas			
Resultado del ejercicio	(120,3)	(1.842,2)	938,9
Ajustes para arribar al flujo neto de efectivo provenientes de las actividades operativas:	-	-	-
Depreciación de propiedades, plantas y equipos	16,8	257,6	204,1
Baja de propiedades, plantas y equipos	2,6	40,0	3,2
Intereses devengados netos	62,0	948,7	76,7
Diferencia de cambio	23,5	359,7	170,1
Impuesto a las ganancias	(70,0)	(1.071,4)	576,0
Aumento de provisión para desvalorización de créditos por ventas y otros créditos, neta de recupero	6,0	91,5	22,8
Resultado por medición a valor actual de créditos	(0,2)	(3,0)	(3,2)
Aumento de provisión para contingencias	7,8	119,4	115,7
Otros egresos FOCEDA	1,0	14,7	42,6
Cambios en el valor razonable de activos financieros	(22,5)	(343,8)	(93,2)
Devengamiento de planes de beneficios	4,0	61,9	63,7
Reconocimiento por mayores costos Res. SE 250/13 y Notas subsiguientes	(5,3)	(81,5)	(186,6)
Reconocimiento de ingresos a cuenta de la RTI Res. SE 32/15	-	-	(447,4)
Ingresos por contribuciones no sujetas a devolución	(0,0)	(0,6)	(0,6)
Cambios en activos y pasivos operativos:	-	-	-
Aumento de créditos por ventas	(147,2)	(2.253,0)	(88,4)
Aumento de otros créditos	57,9	886,8	(401,2)
Aumento (Disminución) de inventarios	(6,5)	(99,3)	(23,7)
Aumento (Disminución) de ingresos diferidos	2,7	41,0	25,3
Disminución de deudas comerciales	168,7	2.582,2	757,0
Aumento de remuneraciones y cargas sociales a pagar	9,3	141,8	71,0
Disminución de planes de beneficios	(0,7)	(10,6)	(23,1)
Aumento (Disminución) de deudas fiscales	15,7	239,7	0,9
Aumento de otras deudas	119,6	1.831,7	11,9
Fondos obtenidos del programa de uso racional de la energía eléctrica (PUREE) (Res. SE N° 1037/07)	-	-	25,6
Disminución neta de provisiones	(2,2)	(34,2)	(22,7)
Flujo neto de efectivo generado por las actividades operativas	122,6	1.877,1	1.815,5

Los cuadros financieros han sido convertidos a dólares estadounidenses a un tipo de cambio de AR\$ 15,31 por dólar, el tipo de cambio vendedor al 30 de Septiembre de 2016, únicamente para conveniencia del lector.

**Estado de Flujos de Efectivo para el periodo de nueve meses finalizado
el 30 de Septiembre de 2016 y 2015 (continuación)**

<i>En millones de Dólares y Pesos</i>	30.09.2016	30.09.2016	30.09.2015
	US\$	AR\$	AR\$
Flujo de efectivo de las actividades de inversión			
Incorporación propiedades, plantas y equipos	(99,6)	(1.525,5)	(1.061,5)
(Pago) Cobro neto por compra / venta de activos financieros a valor razonable	(3,5)	(54,0)	(839,4)
Cobro de crédito por venta subsidiarias - SIESA	0,6	9,9	4,3
	<u>(102,5)</u>	<u>(1.569,6)</u>	<u>(1.896,6)</u>
Flujo de efectivo de las actividades de financiación			
Pago de préstamos, capital	(8,9)	(136,1)	(83,5)
Cobros del mutuo salarios		-	166,8
Pago por recompra Obligaciones Negociables		(4,9)	-
Pago por rescate Obligaciones Negociables		(221,9)	-
Flujo neto de efectivo utilizado en las actividades de financiación	<u>(23,7)</u>	<u>(362,9)</u>	<u>83,3</u>
	-	-	-
(Disminución) / Incremento neto del efectivo y equivalentes de efectivo	<u>(3,6)</u>	<u>(55,4)</u>	<u>2,3</u>
	-	-	-
Efectivo y equivalentes de efectivo al inicio del ejercicio	8,4	129,0	179,1
Diferencia de cambio del efectivo y equivalentes de efectivo	1,2	17,8	(3,2)
(Disminución) / Incremento neto del efectivo y equivalentes de efectivo	(3,6)	(55,4)	2,3
Efectivo y equivalentes de efectivo al cierre del período	<u>6,0</u>	<u>91,4</u>	<u>178,2</u>

Los cuadros financieros han sido convertidos a dólares estadounidenses a un tipo de cambio de AR\$ 15,31 por dólar, el tipo de cambio vendedor al 30 de Septiembre de 2016, únicamente para conveniencia del lector.

**Estado de Flujos de Efectivo para el periodo de nueve meses finalizado
el 30 de Septiembre de 2016 y 2015 (continuación)**

<i>En millones de Dólares y Pesos</i>	30.09.2016	30.09.2016	30.09.2015
	US\$	AR\$	AR\$
Información complementaria			
Actividades operativas, de inversión y financiación que no generan flujo de efectivo			
Costos financieros capitalizados en propiedades, plantas y equipos	(13,3)	(203,5)	(192,2)
Adquisiciones de propiedades, planta y equipo a través de un aumento de deudas comerciales	(18,3)	(280,0)	(88,8)
Aumento (Disminución) por ajuste de compensación del pasivo correspondiente a PUREE con créditos (Res. SE 250/13, Notas subsiguientes y Res. SE 32/15)	-	-	10,6
Aumento (Disminución) por compensación del pasivo correspondiente a CAMMESA con créditos (Res. SE 250/13, Notas subsiguientes y Res. SE 32/15)	-	-	158,1
Disminución por compensación del pasivo por mayores costos salariales con CAMMESA con créditos (Res. SE 32/15)			(447,4)
Cobros recibidos de CAMMESA a través del FOCEDA			631,6

Los cuadros financieros han sido convertidos a dólares estadounidenses a un tipo de cambio de AR\$ 15,31 por dólar, el tipo de cambio vendedor al 30 de Septiembre de 2016, únicamente para conveniencia del lector.