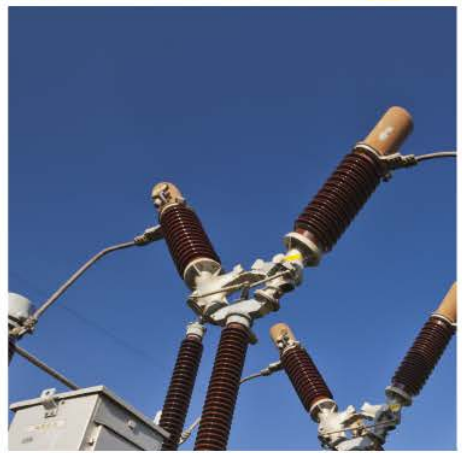




EDN
Primer Trimestre
2016





Edenor anuncia los resultados del primer trimestre de 2016

Información de la acción:
NYSE ADR
Relación: 20 acciones Clase B = 1 ADR
Bolsa de Comercio de Buenos Aires

Contactos de relaciones con el inversor:
Leandro Montero
Director de Finanzas y Control
Verónica Gysin
Gerente de Planeamiento y Mercado de Capitales

Tel: +54 (11) 4346 -5231

Buenos Aires, Argentina, 12 de mayo de 2016.- Empresa Distribuidora y Comercializadora Norte S.A. (NYSE: EDN; Bolsa de Comercio de Buenos Aires: EDN) ("EDENOR" o "la Compañía" o "la Sociedad"), la mayor distribuidora de electricidad de Argentina, en el día de la fecha ha informado los resultados de sus operaciones correspondientes al primer trimestre de 2016. Todas las cifras están indicadas en pesos argentinos y la información ha sido preparada de conformidad con las Normas Internacionales de Información Financiera ("NIIF"). Únicamente para conveniencia del lector, los montos en pesos correspondientes al ejercicio finalizado el 31 de Marzo de 2016 han sido convertidos a dólares estadounidenses al tipo de cambio vendedor de AR\$ 14,70 por dólar estadounidense cotizado por el Banco de la Nación Argentina.

HECHOS RELEVANTES

Nota N° 120.151 emitida por el ENRE

El 15 de abril de 2016, el ENRE emitió la Nota N° 120,151 en la cual establece todas las multas y penalidades impuestas por el ENRE después del 15 de abril de 2016 (ya sea relacionado con eventos que tuvieron lugar en esa fecha o posterior a la misma o eventos que tuvieron lugar antes de la fecha mencionada para la cual no se nos han impuesto multas o penalidades, que incluyen una referencia a la Nota N° 120.151), se deben valorar de acuerdo con los valores de KWh vigentes a la última fecha del semestre o periodo durante el cual se generó la penalidad, que incluye todos los aumentos o ajustes aplicables a nuestra "remuneración" en dicha fecha. Asimismo, las multas y penalidades comprendidas en el ámbito de la Nota devengarán intereses a partir del último día del semestre en el cual ocurrió el evento que generó la penalidad hasta la fecha de pago por nuestra parte. El monto registrado que refleja los intereses devengados de acuerdo con la Nota ascendió a \$129 millones de pesos Argentinos.

Resarcimiento a clientes

El 28 de marzo de 2016, se nos notificó la Resolución N° 31/2016 del ENRE mediante la cual se nos instruyó a resarcir a los clientes residenciales T1R que hubieran sido afectados por cortes de suministro durante el periodo de 12 al 18 de febrero de 2016. El monto de dicho resarcimiento depende de la duración de cada corte de suministro. El monto total por resarcimiento a abonar es de \$73 millones de pesos Argentinos.

RTI

El 1 de abril de 2016, el ENRE emitió la Resolución N° 55/2016 que aprueba el Programa de Revisión Tarifaria Integral 2016 y establece el criterio y los métodos a ser aplicados en el proceso de RTI, así como el régimen de resarcimiento y sanciones, junto al cronograma tentativo con el detalle del plan de trabajo a presentar.

En nuestra opinión, el proceso de RTI debe contemplar en un análisis de nuestros costos de distribución, modificaciones de los estándares de calidad de servicio y régimen de resarcimiento y en ultima instancia, una revisión de nuestra base accionaria y tasa de retorno, tales como, entre otros: i) el tratamiento de los saldos remanentes por los Mutuos recibidos con destino al cumplimiento del Plan de Inversiones, otorgados para cubrir la insuficiencia de fondos derivados del FOCEDA; ii) las condiciones para la cancelación del saldo pendiente con CAMMESA a la fecha de emisión de la Resolución N° 32/2015; iii) el tratamiento que se dará a las sanciones y descuentos establecidos antes y después del Acuerdo de Ajuste; y iv) una acuerdo en base a niveles de calidad y un nuevo sistema de sanciones y descuentos

que contemple un periodo de transición adecuado hasta que el cuadro tarifario resultante de la RTI se implemente por completo.

Designación de nuevos miembros del Directorio.

En la Asamblea de Accionistas Ordinaria y Extraordinaria que se realizó el 28 de abril 2016 se designaron miembros titulares y suplentes del Directorio y del Comité de Auditoría.

Resultados operativos del primer trimestre de 2016

<i>En millones de Pesos</i>	1° T 2016	1° T 2015	% Variación
Ingresos por servicios	2.990,1	968,6	208,7%
Compras de energía	(1.317,3)	(523,0)	151,9%
Resultado Neto Operativo	238,3	916,0	(74,0%)
Resultado Neto	(125,0)	469,9	(126,6%)

Los Ingresos por servicios aumentaron un 208,7% a AR\$ \$ 2.990,1 millones en el primer trimestre de 2016, en comparación con los AR\$ 968,6 millones del primer trimestre de 2015, debido principalmente al aumento de tarifa obtenido desde el 1 de febrero 2016 y a un aumento en el volumen de energía vendida en GWh de aproximadamente el 2%.

El volumen de ventas de energía aumentó un 2% a 5.671 GWh en el primer trimestre de 2016 de 5.567 GWh en el primer trimestre del 2015, básicamente debido a un aumento del 6% en los clientes comerciales medianos y un 3% de aumento en clientes industriales.

Las compras de energía aumentaron un 2.5% a AR\$ 1.317,3 millones en el primer trimestre de 2016, en comparación con los AR\$ 523,0 del mismo periodo en el 2015, debido principalmente al incremento en las ventas de energía a partir del 1 de febrero 2016.

El resultado neto operativo disminuyó a AR\$ 677,7 millones, totalizando una ganancia de AR\$ 238,3 millones en el primer trimestre de 2016, comparado con una ganancia de AR\$ 916,0 millones en el mismo periodo de 2015. Este resultado negativo se debió al aumento del 81,8% de los gastos operativos, principalmente ocasionados por el incremento de las sanciones y penalidades acumuladas por los cambios en las estimaciones incorporadas por la Nota 120.151 del ENRE, a un aumento del 41% en salarios y una reducción en los montos obtenidos mediante la Resolución SE N° 32/2015 y a un ajuste de mecanismo de monitoreo de costos de AR\$1.008 millones.

El aumento de los gastos operativos fue ocasionado básicamente por mayores gastos de distribución y transmisión de AR\$ 620,2 millones, por mayores gastos de comercialización de AR\$ 116,8 millones y por un incremento en los gastos administrativos de AR\$ 91,8 millones.

El resultado neto muestra un aumento de AR\$ 594,9 millones, totalizando una pérdida de AR\$ 125,0 millones en el primer trimestre de 2016 en comparación con una ganancia de AR\$ 469,9 millones para el mismo período de 2015, debido principalmente a los resultados operativos explicados anteriormente y a una disminución de AR\$ 257,6 en los resultados financieros debido principalmente a la devaluación AR\$/US\$, compensada parcialmente por el incremento de salarios y a la disposición del impuesto a las ganancias.

EBITDA ajustado

El EBITDA ajustado ha disminuido a una ganancia de AR\$ 33,8 millones en el primer trimestre de 2016, en comparación con una ganancia de AR\$ 365,7 millones por el mismo período de 2015.

En millones de Pesos	1° T 2016	1° T 2015
Resultado Neto Operativo antes de la Resolución 32/15	(274,3)	(604,5)
Depreciación de propiedades, plantas y equipos	82	64,1
EBITDA	(192,4)	(540,4)
Resolución 32/15 reconocimiento (1)	512,6	869,1
PUREE	-	25,6
Intereses comerciales	17,7	11,4
EBITDA ajustado	337,8	365,7

(1) incluye ingreso adicional bajo esta resolución y los fondos PUREE, desde el 1 de marzo de 2015.

Gastos Operativos

La siguiente tabla muestra los principales gastos de transmisión y distribución, de comercialización y de administración:

En millones de Pesos y %	Transmisión y Distribución			Comercialización			Administración			Total Gastos		
	1° Trimestre		%	1° Trimestre		%	1° Trimestre		%	1° Trimestre		%
	2016	2015		2016	2015		2016	2015		2016	2015	
Remuneraciones y cargas sociales	542,7	372,6	50%	84,0	61,7	36%	86,2	71,3	21%	712,9	505,7	41%
Planes de pensión	15,7	15,7	0%	2,4	2,6	-6%	2,5	3,0	-17%	20,6	21,3	-3%
Gastos de comunicaciones	6,5	2,9	120%	16,4	10,2	61%	0,9	0,6	41%	23,9	13,7	74%
Previsión para desvalorización de créditos por ventas y otros créditos	0,0	0,0	0%	10,7	6,6	63%	0,0	0,0	0%	10,7	6,6	63%
Consumo de materiales	70,3	56,6	20%	0,0	0,0	0%	8,9	4,3	106%	79,2	60,9	30%
Alquileres y seguros	0,1	0,1	-10%	0,0	0,0	0%	19,6	13,2	49%	19,7	13,3	48%
Servicio de vigilancia	2,7	11,6	-80%	0,1	0,0	N/A	26,8	5,5	390%	29,6	17,1	73%
Honorarios y retribuciones por servicios	94,3	131,2	-30%	87,5	72,4	21%	69,1	29,9	131%	251,0	233,5	8%
Relaciones públicas y marketing	0,0	0,0	0%	0,0	0,0	0%	2,8	1,1	152%	2,8	1,1	152%
Publicidad y auspicios	0,0	0,0	0%	0,0	0,0	0%	1,4	0,6	152%	1,4	0,6	152%
Reembolsos al personal	0,2	0,3	0%	0,0	0,0	4%	0,1	0,2	-38%	0,4	0,5	-18%
Depreciaciones de propiedades, plantas y equipos	65,5	55,1	20%	12,4	6,3	97%	4,1	2,7	52%	81,9	64,1	28%
Honorarios directores y síndicos	0,0	0,0	0%	0,0	0,0	0%	1,3	0,8	73%	1,3	0,8	73%
Sanciones ENRE	526,7	58,4	N/A	58,7	0,1	N/A	0,0	0,0	0%	585,4	58,5	N/A
Impuestos y tasas	0,0	0,0	0%	15,6	11,2	40%	3,1	2,9	6%	18,7	14,1	33%
Diversos	0,1	0,0	150%	0,0	0,0	13%	1,8	0,8	125%	1,9	0,9	123%
Total	1.324,8	704,6	88%	288,0	171,2	68%	228,7	136,9	67%	1.841,5	1.012,7	82%

Ventas de Energía

La siguiente tabla muestra nuestras ventas de energía por categoría de cliente (en GWh) y su número de clientes:

En Gwh y %	Ventas de energía					Clientes		
	1° Trimestre 2016		1° Trimestre 2015		% Variación	Al	Al	% Variación
	Gwh	%	Gwh	%		31/03/2016	31/03/2015	
Residenciales	2.397	42,3%	2.389	43,0%	0,3%	2.472.349	2.446.256	1,1%
Comerciales pequeños	473	8,3%	490	8,8%	-3,6%	327.850	317.689	3,2%
Comerciales medianos	491	8,7%	461	8,3%	6,3%	34.383	33.104	3,9%
Industriales	977	17,2%	923	16,6%	5,8%	6.753	6.588	2,5%
Sistema de peaje	1.062	18,7%	1.053	18,9%	0,8%	715	709	0,8%
Otros								
Alumbrado público	155	2,7%	152	2,7%	1,7%	21	22	-4,5%
Asentamientos y barrios carenciados	111	2,0%	92	1,7%	21,3%	409	404	1,2%
Total	5.666	100%	5.562	100%	1,9%	2.842.480	2.804.772	1,3%

Inversiones en Bienes de Capital

Las inversiones en Bienes de Capital de Edenor durante el primer trimestre de 2016 totalizaron AR\$ 628,8 millones, en comparación con los AR\$ 334,3 millones del mismo período de 2015. Este aumento se debió principalmente al aumento de los costos e instalaciones esenciales para asegurar la correcta prestación del servicio.

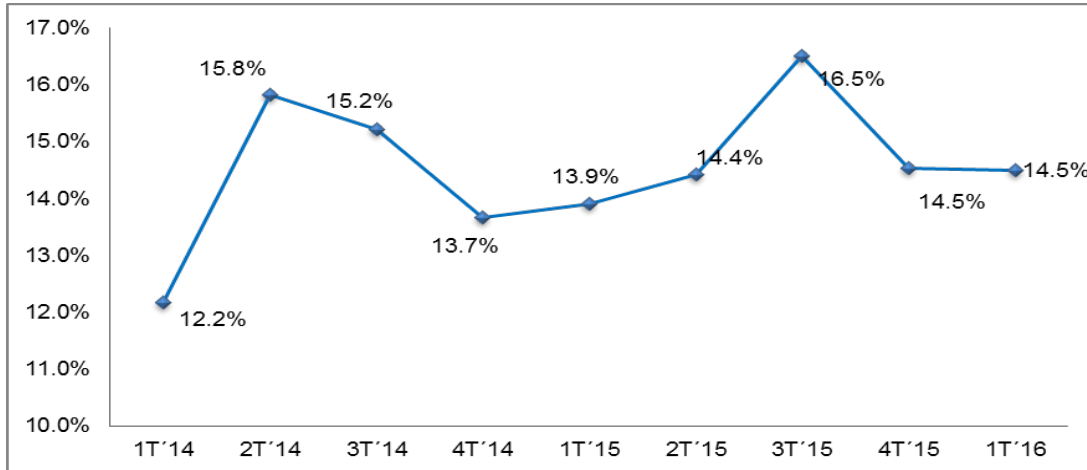
En el primer trimestre de 2016, la Compañía invirtió principalmente en lo siguiente:

- AR\$ 32,4 millones en nuevas conexiones
- AR\$ 482,3 millones en estructura de la red;
- AR\$ 70,0 millones en mantenimiento y mejoras de la red;
- AR\$ 0,3 millones en requisitos legales;
- AR\$ 7,5 millones en comunicaciones y telecontrol;
- AR\$ 36,4 millones en otros proyectos de inversión.

Para el período de tres meses finalizado el 31 de marzo de 2016, nuestras Inversiones en Bienes de Capital totalizan AR\$ 628,8 millones comparadas con AR\$ 334,3 millones en 2015, incluyendo costos de capital e intereses en propiedades, plantas y equipos.

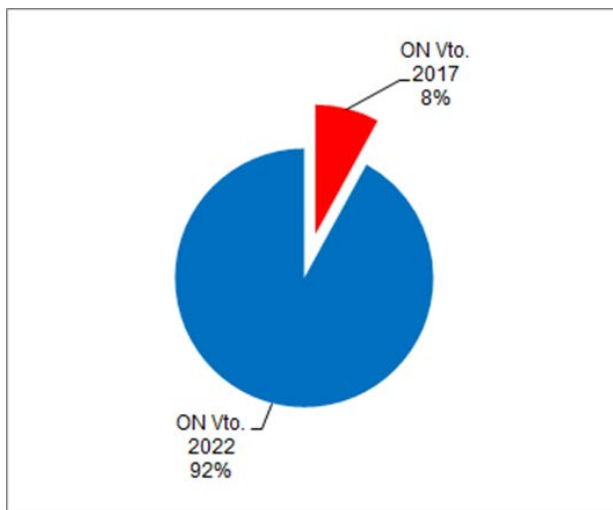
Pérdidas de Energía

En el primer trimestre de 2016, las pérdidas de energía aumentaron a 14,5% % en comparación con 13,9% en el mismo trimestre de 2015.



Endeudamiento

El capital pendiente de amortización de la deuda financiera denominada en dólares de la Compañía es de US\$ 191,2 millones, compuesto por US\$ 14,8 millones de capital de las Obligaciones Negociables Senior con vencimiento 2017 y US\$ 176,4 millones de capital de las Obligaciones Negociables Senior con vencimiento 2022.



Reseña sobre EDENOR

Empresa Distribuidora y Comercializadora Norte S.A. (Edenor) es la mayor distribuidora de electricidad de la Argentina en términos de cantidad de clientes y electricidad vendida (tanto en GWh como en pesos). A través de una concesión, Edenor distribuye electricidad en forma exclusiva en el noroeste del Gran Buenos Aires y en la zona norte de la Ciudad Autónoma de Buenos Aires, lo que comprende una población de aproximadamente 7 millones de habitantes en una superficie de 4.637 kilómetros cuadrados. En 2015, Edenor vendió 22.380 GWh de electricidad y compró 22.127 GWh de electricidad, registrando ingresos por servicios de aproximadamente AR\$ 3,8 mil millones e ingresos netos por AR\$ 1.142,4 millones.

Este comunicado de prensa puede contener declaraciones sobre hechos futuros. Estas declaraciones no son hechos históricos y se basan en la visión actual de la dirección de la Compañía y estimaciones de circunstancias económicas futuras, condiciones de la industria, rendimiento y resultados financieros de la Compañía. Los términos “anticipa”, “cree”, “estima”, “espera”, “proyecta” y expresiones similares, según se refieran a la Compañía, tienen el objetivo de identificar declaraciones a futuro. Estas declaraciones reflejan los puntos de vista actuales de la dirección y se encuentran sujetas a una cantidad de riesgos e incertidumbres, incluyendo aquéllos identificados en los documentos presentados por la Compañía ante la Securities and Exchange Commission de los Estados Unidos. No existen garantías de que los hechos, tendencias o resultados esperados efectivamente ocurran. Las declaraciones se basan en muchos presupuestos y factores, incluyendo condiciones de mercado y económicas generales, condiciones de la industria y factores operativos. Algunos cambios en dichos presupuestos o factores podrían originar que los resultados reales difieran sustancialmente de las expectativas actuales.

Edenor S.A.
Avenida del Libertador 6363, Piso 4°
(C1428ARG) Buenos Aires, Argentina
Fax: 5411.4346.5358
investor@edenor.com
www.edenor.com

Información sobre conferencias telefónicas



Se llevará a cabo una conferencia telefónica para analizar los resultados trimestrales de Edenor el viernes 17 de Marzo de 2015 a las 11.00 hs. de Buenos Aires / 10.00 hs. de Nueva York. Para los interesados en participar, comunicarse al +1 (844) 854-4411 en los Estados Unidos o, fuera de los Estados Unidos, al +1 (412) 317-5481 o 0800-444-2930 en Argentina. Los participantes deberán utilizar la identificación para la conferencia Edenor y llamar cinco minutos antes de la hora de inicio fijada. También habrá una transmisión de audio en vivo de la conferencia en la página www.edenor.com en la sección de Relaciones con el Inversor.

Para obtener mayor información sobre la Compañía por favor ingrese a: www.edenor.com; www.cnv.gob.ar

**Estado de Situación Financiera Condensado Intermedio
al 31 de marzo de 2016 y 31 de Diciembre 2015.**

<i>En millones de Dólares y Pesos</i>	31.03.2016	31.03.2016	31.03.2015
	US\$	AR\$	AR\$
ACTIVO			
ACTIVO NO CORRIENTE			
Propiedades, plantas y equipos	641,6	9.431,6	8.885,8
Participación en negocios conjuntos	0,0	0,4	0,4
Activo por impuesto diferido	19,9	292,8	50,0
Otros créditos	10,5	155,1	153,8
Activos financieros a valor razonable con cambios en resultados	-	-	23,6
TOTAL DEL ACTIVO NO CORRIENTE	672,1	9.879,9	9.090,0
ACTIVO CORRIENTE			
Inventarios	7,9	116,8	134,9
Otros créditos	24,1	354,4	1.079,9
Créditos por ventas	161,6	2.375,3	963,0
Activos financieros a valor razonable con cambios en resultados	122,3	1.797,9	1.560,4
Instrumentos financieros derivados	0,4	5,7	0,2
Efectivo y equivalentes de efectivo	11,7	171,3	129,0
TOTAL DEL ACTIVO CORRIENTE	328,0	4.821,3	3.867,3
TOTAL DEL ACTIVO	1.000,1	14.701,3	12.957,4

Los cuadros financieros han sido convertidos a dólares estadounidenses a un tipo de cambio de AR\$ 14,70 por dólar, el tipo de cambio vendedor al 31 de marzo de 2016, únicamente para conveniencia del lector.

**Estado de Situación Financiera Condensado Intermedio
al 31 de marzo de 2016 y 31 de Diciembre 2015.**

<i>En millones de Dólares y Pesos</i>	31.03.2016	31.03.2016	31.03.2015
	US\$	AR\$	AR\$
PATRIMONIO			
Capital social	61,0	897,0	897,0
Ajuste sobre capital social	27,1	397,7	397,7
Prima de emisión	0,2	3,5	3,5
Acciones propias en cartera	0,6	9,4	9,4
Ajuste acciones propias en cartera	0,7	10,3	10,3
Otros resultados integrales	(2,9)	(42,3)	(42,3)
Resultados acumulados	8,5	124,3	249,3
TOTAL DEL PATRIMONIO	95,2	1.400,0	1.525,1
PASIVO			
PASIVO NO CORRIENTE			
Deudas comerciales	15,4	226,4	225,0
Otras deudas	206,1	3.029,6	2.391,9
Préstamos	188,7	2.774,2	2.461,0
Ingresos diferidos	11,4	167,4	153,8
Remuneraciones y cargas sociales a pagar	5,8	84,8	80,0
Planes de beneficios	14,7	216,2	204,4
Instrumentos financieros derivados	10,6	155,3	-
Deudas fiscales	0,1	1,6	1,9
Previsiones	19,1	281,1	259,6
TOTAL DEL PASIVO NO CORRIENTE	471,9	6.936,7	5.777,6
PASIVO CORRIENTE			
Deudas comerciales	347,6	5.109,4	4.475,4
Otras deudas	10,5	153,8	151,7
Préstamos	8,4	124,1	48,8
Ingresos diferidos	0,1	0,8	0,8
Remuneraciones y cargas sociales a pagar	39,2	575,7	733,1
Planes de beneficios	1,9	28,3	28,3
Instrumentos financieros derivados	0,7	10,5	16,3
Deudas fiscales	18,0	264,2	153,4
Previsiones	6,7	97,8	70,5
TOTAL DEL PASIVO CORRIENTE	433,0	6.364,6	5.678,3
TOTAL DEL PASIVO	904,8	13.301,3	11.455,9
TOTAL DEL PASIVO Y DEL PATRIMONIO	1.000,1	14.701,3	12.980,9

Los cuadros financieros han sido convertidos a dólares estadounidenses a un tipo de cambio de AR\$ 14,70 por dólar, el tipo de cambio vendedor al 31 de marzo de 2016, únicamente para conveniencia del lector.

Estado de Resultados Integrales Condensado Intermedio por el período de tres meses finalizado el 31 de Marzo de 2016 y 2015

<i>En millones de Dólares y Pesos</i>	31.03.2016	31.03.2016	31.03.2015
	US\$	AR\$	AR\$
Operaciones continuas			
Ingresos por servicios	203,4	2.990,1	968,6
Compras de energía	(89,6)	(1.317,3)	(523,0)
Subtotal	113,8	1.672,8	445,6
Gastos de transmisión y distribución	(90,1)	(1.324,8)	(704,6)
Resultado bruto	23,7	348,0	(259,0)
Gastos de comercialización	(19,6)	(288,0)	(171,2)
Gastos de administración	(15,6)	(228,7)	(136,9)
Otros egresos operativos, netos	(7,2)	(105,6)	(37,5)
Resultado operativo antes de reconocimiento de mayores costos	(18,7)	(274,3)	(604,5)
Reconocimiento de ingresos a cuenta de la RTI Res. SE 32/15	29,3	431,0	1.333,9
Reconocimiento por mayores costos Res. SE 250/13 y Notas subsiguientes	5,5	81,5	186,6
Resultado operativo	16,2	238,3	916,0
Ingresos financieros	1,8	26,1	18,1
Gastos financieros	(23,4)	(343,6)	(180,4)
Otros resultados financieros	(9,1)	(133,2)	(30,8)
Resultados financieros netos	(30,7)	(450,7)	(193,1)
Resultado antes de impuestos	(14,5)	(212,5)	722,9
	-	-	-
Impuesto a las ganancias	5,9	87,4	(253,0)
Resultado del ejercicio por operaciones continuas	(8,5)	(125,0)	469,9
	-	-	-
Resultado por acción básico y diluido	-	-	-
Resultado por acción operaciones continuas	(0,01)	(0,14)	0,52

Los cuadros financieros han sido convertidos a dólares estadounidenses a un tipo de cambio de AR\$ 14,70 por dólar, el tipo de cambio vendedor al 31 de marzo de 2016, únicamente para conveniencia del lector.

**Estado de Flujos de Efectivo por el periodo de tres meses
finalizado el 31 de Marzo de 2016 y 2015**

<i>En millones de Dólares y Pesos</i>			
	31.03.2016	31.03.2016	31.03.2015
	US\$	AR\$	AR\$
Flujo de efectivo de las actividades operativas			
Resultado del ejercicio	(8,5)	(125,0)	469,9
Ajustes para arribar al flujo neto de efectivo provenientes de las actividades operativas:	-	-	-
Depreciación de propiedades, plantas y equipos	5,6	81,9	64,1
Baja de propiedades, plantas y equipos	0,1	1,0	0,4
Intereses devengados netos	21,5	316,8	155,8
Diferencia de cambio	22,3	327,4	52,5
Impuesto a las ganancias	(5,9)	(87,4)	253,0
Aumento de provisión para desvalorización de créditos por ventas y otros créditos, neta de recupero	0,7	10,7	1,0
Resultado por medición a valor actual de créditos	(0,0)	(0,3)	(2,6)
Aumento de provisión para contingencias	4,1	60,1	19,2
Otros egresos FOCEDA	1,0	14,0	8,7
Cambios en el valor razonable de activos financieros	(13,5)	(198,8)	(24,5)
Devengamiento de planes de beneficios	1,4	20,6	21,3
Reconocimiento por mayores costos Res. SE 250/13 y Notas subsiguientes	(5,5)	(81,5)	(186,6)
Reconocimiento de ingresos a cuenta de la RTI Res. SE 32/15	-	-	(1.333,9)
Ingresos por contribuciones no sujetas a devolución	(0,0)	(0,2)	-
Cambios en activos y pasivos operativos:	-	-	-
Aumento de créditos por ventas	(95,2)	(1.399,9)	(36,8)
Aumento de otros créditos	54,8	805,5	80,4
Aumento (Disminución) de inventarios	1,2	18,1	(0,9)
Aumento (Disminución) de ingresos diferidos	0,9	13,8	13,9
Disminución de deudas comerciales	(2,0)	(30,0)	(253,3)
Aumento de remuneraciones y cargas sociales a pagar	(10,4)	(152,6)	(121,2)
Disminución de planes de beneficios	(0,6)	(8,8)	(11,0)
Aumento (Disminución) de deudas fiscales	7,0	103,6	(4,7)
	-	-	-
Aumento de otras deudas	36,7	538,8	(58,1)
Fondos obtenidos del programa de uso racional de la energía eléctrica (PUREE) (Res. SE N° 1037/07)	-	-	132,7
Disminución neta de provisiones	(0,8)	(11,2)	(5,0)
	-	-	-
Subtotal antes de variación de deudas con CAMMESA	14,7	216,4	(765,7)
Aumento deudas con CAMMESA	18,2	267,4	1.404,9
Flujo neto de efectivo generado por las actividades operativas	32,9	483,8	639,2

Los cuadros financieros han sido convertidos a dólares estadounidenses a un tipo de cambio de AR\$ 14,70 por dólar, el tipo de cambio vendedor al 31 de marzo de 2016, únicamente para conveniencia del lector.

**Estado de Flujos de Efectivo para el periodo de tres meses finalizado
el 31 de Marzo de 2016 y 2015 (continuación)**

En millones de Dólares y Pesos	31.03.2016	31.03.2016	31.03.2015
	US\$	AR\$	AR\$
Flujo de efectivo de las actividades de inversión			
Incorporación propiedades, plantas y equipos	(29,1)	(428,0)	(197,1)
(Pago) Cobro neto por compra / venta de activos financieros a valor razonable	(0,6)	(8,3)	(494,5)
Cobro de crédito por venta subsidiarias - SIESA	0,1	2,0	-
	(29,5)	(434,3)	(691,5)
	-	-	-
Flujo de efectivo de las actividades de financiación	-	-	-
Pago de préstamos, capital	(0,3)	(4,5)	-
Flujo neto de efectivo utilizado en las actividades de financiación	(0,3)	(4,5)	-
	-	-	-
(Disminución) / Incremento neto del efectivo y equivalentes de efectivo	3,1	44,9	(52,3)
	-	-	-
	-	-	-
Efectivo y equivalentes de efectivo al inicio del ejercicio	8,8	129,0	179,1
Diferencia de cambio del efectivo y equivalentes de efectivo	(0,2)	(2,6)	(0,7)
(Disminución) / Incremento neto del efectivo y equivalentes de efectivo	3,1	44,9	(52,3)
Efectivo y equivalentes de efectivo al cierre del período	11,7	171,3	126,1

Los cuadros financieros han sido convertidos a dólares estadounidenses a un tipo de cambio de AR\$ 14,70 por dólar, el tipo de cambio vendedor al 31 de marzo de 2016, únicamente para conveniencia del lector.

**Estado de Flujos de Efectivo para el periodo de tres meses finalizado
el 31 de Marzo de 2016 y 2015 (continuación)**

En millones de Dólares y Pesos	31.12.2015	31.12.2015	31.12.2014
	US\$	AR\$	AR\$
Información complementaria			
Actividades operativas, de inversión y financiación que no generan flujo de efectivo			
Costos financieros capitalizados en propiedades, plantas y equipos	(4,2)	(61,7)	(55,9)
Adquisiciones de propiedades, planta y equipo a través de un aumento de deudas comerciales	(9,5)	(139,2)	(81,3)
Aumento (Disminución) por ajuste de compensación del pasivo correspondiente a PUREE con créditos (Res. SE 250/13, Notas subsiguientes y Res. SE 32/15)	-	-	10,6
Aumento (Disminución) por compensación del pasivo correspondiente a CAMMESA con créditos (Res. SE 250/13, Notas subsiguientes y Res. SE 32/15)	-	-	(196,9)

Los cuadros financieros han sido convertidos a dólares estadounidenses a un tipo de cambio de AR\$ 14,70 por dólar, el tipo de cambio vendedor al 31 de marzo de 2016, únicamente para conveniencia del lector.