





EDN

Segundo Trimestre 2014



 	Edenor anuncia los resultados del segundo trimestre	
	Información de la acción: NYSE ADR Relación: 20 acciones Class B = 1 ADR Bolsa de Comercio de Buenos Aires	Contactos de relaciones con el inversor: Leandro Montero Director de Finanzas y Control Verónica Gysin Gerente de Planeamiento y Mercado de Capitales
	Símbolo: EDN	Tel: +54 (11) 4346 -5231

Buenos Aires, Argentina, 13 de agosto de 2014.- Empresa Distribuidora y Comercializadora Norte S.A. (NYSE: EDN; Bolsa de Comercio de Buenos Aires: EDN) ("EDENOR" o "la Compañía"), la mayor distribuidora de electricidad de Argentina, en el día de la fecha ha informado los resultados de sus operaciones correspondientes al segundo trimestre de 2014. Todas las cifras están indicadas en pesos y la información ha sido preparada de conformidad con las Normas Internacionales de Información Financiera ("NIIF") en forma independiente, ya que la Compañía ha discontinuado sus operaciones con subsidiarias. Únicamente para conveniencia del lector, los montos en pesos correspondientes al período finalizado el 30 de junio de 2014 han sido convertidos a dólares estadounidenses al tipo de cambio comprador de Ps. 8,133 por dólar estadounidense cotizado por el Banco de la Nación Argentina ("Banco Nación") el 30 de junio de 2014.

Acontecimientos Destacados

NOTA 4012/14

En junio de 2014, se prorrogó el alcance de la Resolución 250/13 y la Nota 6852/13 de la Secretaría de Energía, según Nota 4012/14, como resultado de lo cual la Compañía contabilizó un ingreso de Ps. 735,5 millones por el período octubre de 2013 a marzo de 2014 de sus costos adeudados en virtud del MMC, lo que impactó positivamente en el resultado operativo pero no se tradujo en un ingreso positivo de fondos, aunque sí permitió reducir en forma parcial la deuda con CAMMESA de Ps. 1.038 millones.

Se autorizó a la Compañía a compensar con el reconocimiento del MMC la deuda registrada bajo el Programa de Uso Racional de la Energía Eléctrica ("PUREE") por el período finalizado en marzo de 2014, por la suma de Ps. 168,4 millones.

Adicionalmente, la Compañía reconoció intereses netos por Ps. 108,2 millones, incluidos en los Resultados financieros netos.

Mecanismo de Monitoreo de Costos (MMC)

Respecto de la situación tarifaria de la Compañía, al día de la fecha la Compañía ha solicitado trece aumentos adicionales en el marco del MMC comenzado en mayo de 2008, doce de los cuales han sido reconocidos por el ENRE por Resolución 250/13, Nota N° 6852/13 y Nota N° 4012/14 de la Secretaría de Energía, con efecto retroactivo a mayo de 2008 hasta marzo de 2014. No obstante, estos aumentos aún no han sido incorporados en su estructura tarifaria. De acuerdo con los términos del Acta Acuerdo, estos trece aumentos deberían haber sido incorporados en la estructura tarifaria de la Compañía en mayo y noviembre de cada año a partir de 2008.

Aumentos de sueldos

En mayo de 2014, el Ministerio de Trabajo dictó la Resolución 836/14 por la cual dispuso un aumento de sueldos para los trabajadores afiliados a los sindicatos del 15% (retroactivo a mayo de 2014) y un aumento acumulado del 10% en julio de 2014 más aumentos por antigüedad.

Contrato de Mutuo y Cesión de Créditos en Garantía con CAMMESA

En julio de 2014, la Compañía celebró un Contrato de Mutuo y Cesión de Créditos en Garantía con CAMMESA, por el cual recibiría los fondos necesarios para afrontar los aumentos de sueldos antes detallados. Las futuras Liquidaciones de Venta con Fecha de Vencimiento a Definir ("LVFVD") por Resolución de la Secretaria de Energía N° 250/13 serán utilizadas como garantía de los mutuos otorgados. Al día de la fecha, la Compañía ha recibido la primera cuota de Ps. 90 millones de parte de CAMMESA.

Second Quarter 2014 Operating Figures

En millones de Pesos	2° Trimestre 2014	2° Trimestre 2013	% Variación respecto de 13
Ingresos por Servicios	852,7	820,4	+3,9%
Compras de Energía	(469,2)	(505,7)	-7,2%
Resultado Neto operative antes del reconocimiento según MMC	(661,9)	(408,2)	+62,2%
Resultado Neto	15,8	1.816,9	-99,1%

Los **Ingresos por servicios** aumentaron un 3,9%, a Ps. 852,7 millones en el segundo trimestre de 2014, en comparación con los Ps. 820,4 millones del segundo trimestre de 2013, debido principalmente a un aumento del volumen de ventas de energía.

El **Volumen de ventas** de energía aumentó un 0,6% en el segundo trimestre de 2014, a 5.304 GWh, de los 5.272 GWh del segundo trimestre de 2013, debido principalmente a un aumento del 6,9% de las ventas a los clientes residenciales, parcialmente contrarrestado por una disminución del 13,4% en el segmento comerciales medianos.

Las **Compras de energía** disminuyeron un 7,2%, a Ps. 469,2 millones en el segundo trimestre de 2014, en comparación con los Ps. 505,7 millones del segundo trimestre de 2013, básicamente debido a una disminución en el costo de la generación móvil que fue parcialmente reconocido como electricidad distribuida a partir de noviembre de 2013.

El **Resultado neto operativo antes del reconocimiento según MMC** mostró un aumento de la pérdida de Ps. 253,8 millones, aumentando a una pérdida de Ps. 661,9 millones en el segundo trimestre de 2014, de una pérdida de Ps. 408,2 millones en el segundo trimestre de 2013. Este resultado negativo se debió a los aumentos de los gastos de transmisión y distribución de Ps. 264,3 millones y de los gastos de administración de Ps. 21,8 millones y de otros egresos netos de Ps. 39,1 millones, parcialmente compensados por una disminución de los gastos de comercialización de Ps. 2,4 millones. Estos aumentos fueron generados básicamente por los aumentos de sueldos del 7% a partir de enero de 2014 más un adicional del 15% a partir de mayo de 2014 por Resolución 836/14 del Ministerio de Trabajo, lo que tuvo un impacto estimado de Ps. 217,6 millones, un aumento en los honorarios y retribuciones por servicios de Ps. 19,8 millones, también relacionado con aumentos de sueldos a empleados afiliados a los sindicatos y un aumento del consumo de materiales de Ps. 38,8 millones.

El **Resultado neto** mostró una disminución de la ganancia de Ps. 1.801,2 millones, a una ganancia de Ps. 15,8 millones en el segundo trimestre de 2014, de una ganancia de Ps. 1.816,9 millones en el mismo período de 2013, debido principalmente a la diferencia en el reconocimiento parcial del MMC según Resolución N° 250/13 y notas complementarias de la Secretaría de Energía de Ps. 1.477,1 millones, ya que el efecto en 2013 incluyó el monto total por el período mayo 2008 – febrero 2013, un aumento de los intereses comerciales de Ps. 187,1 millones y el aumento de los gastos antes detallado, parcialmente compensado por un saldo a favor en el Impuesto a las ganancias de Ps. 176,5 y diferencias de cambio positivas por Ps. 37,3 millones.

EBITDA ajustado

El EBITDA ajustado ha disminuido a una pérdida de Ps. 479,4 millones al 30 de junio de 2014, respecto de la pérdida de Ps. 193,6 millones por el mismo período de 2013.

	2° Trimestre 2014	2° Trimestre 2013
	(in million of Pesos)	
Resultado neto operativo antes del reconocimiento según MMC	(661,9)	(408,2)
Depreciación de propiedades, plantas y equipos	57,9	53,3
EBITDA	(604,1)	(354,8)
PUREE	114,3	150,2
Intereses Comerciales	10,4	11,1
EBITDA ajustado	(479,4)	(193,6)

Análisis de los Resultados financieros:
Gastos Operativos

	En millones de Pesos y %											
	Gastos de Transmisión & Distribution			Gastos de Comercialización						Total Gastos		% Variación
	2° Trim 2014	2° Trim 20143	% Variación	2° Trim 2014	2° Trim 20143	%Variation	2° Trim 2014	2° Trim 2013	%Variación	6 Meses finalizados el 30 de junio de		
										2014	2013	
Remuneraciones, cargas sociales y planes de pensión.	357,9	178,1	101,0%	57,9	42,0	37,9%	57,5	35,6	61,3%	811,5	511,4	
Gastos de Comunicación	2,5	1,7	45,1%	10,4	8,2	26,4%	0,8	0,4	106,3%	26,7	19,9	34,5%
Previsión para deudores de cobro dudoso	0,0	0,0	0,0%	-3,3	19,5	(117,2%)	-	-	0,0%	2,0	27,4	(92,9%)
Consumo de materiales	61,6	24,1	155,5%	-	-	0,0%	2,7	1,5	87,9%	106,5	44,9	137,0%
Alquileres y Seguros	2,1	1,6	25,5%	-	-	0,0%	8,0	5,3	51,4%	20,2	13,9	46,1%
Servicios de Vigilancia	5,6	3,3	69,2%	0,0	0,2	(75,5%)	2,3	2,4	(3,3%)	18,1	11,7	55,3%
Honorarios y retribuciones por servicios	170,6	160,1	6,6%	65,8	48,1	36,7%	28,7	37,0	(22,5%)	542,0	449,5	20,6%
Relaciones Públicas y Marketing	0,0	0,0	0,0%	-	-	0,0%	2,1	0,6	268,0%	2,5	1,0	143,5%
publicidad y Auspicios	0,0	0,0	0,0%	-	-	0,0%	1,1	0,3	268,0%	1,3	0,5	143,4%
Reembolsos al personal	0,3	0,2	49,5%	0,2	0,0	368,8%	0,4	0,2	78,4%	1,5	0,9	73,5%
Depreciaciones de propiedades, plantas y equipos	51,3	49,1	4,4%	4,1	2,3	75,7%	2,5	1,9	32,9%	113,8	104,4	9,0%
Honorarios Directores y Síndicos	0,0	0,0	0,0%	-	-	0,0%	0,8	0,6	21,4%	1,4	1,3	12,9%
Sanciones ENRE	73,2	42,6	71,9%	2,7	21,2	(87,4%)	-	-	0,0%	121,7	105,2	15,7%
Impuestos y Tasas	0,0	0,0	0,0%	9,3	7,8	20,0%	1,8	1,3	41,1%	22,1	17,8	24,3%
Diversos	0,1	0,1	23,2%	0,0	0,0	83,3%	0,5	0,3	62,7%	1,0	0,8	20,0%
Total	725,2	461,0	57,3%	146,9	149,3	(1,6%)	109,1	87,3	25,0%	1,792,2	1.310,5	36,8%

Ventas de Energía

	2° Trimestre 2014		2° Trimestre 2013		Variación	Junio 2014 Clientes	Junio 2013 Clientes
	Gwh	%	Gwh	%			
Residenciales	2.283	43,0%	2.136	40,5%	6,9%	2.429.998	2.397.271
Comerciales pequeños	449	8,5%	440	8,3%	2,1%	314.069	312.826
Comerciales Medianos	406	7,7%	469	8,9%	(13,4%)	32.717	31.820
Industriales	831	15,7%	844	16,0%	(1,5%)	6.443	6.261
Sistema de Peaje	1.033	19,5%	1.071	20,3%	(3,6%)	678	728
Otros							
Alumbrado Público	190	3,6%	194	3,7%	(2,1%)	22	22
Asentamientos y barrios carenciados	112	2,1%	118	2,2%	(5,0%)	394	380
Total	5.304	100%	5.272	100,0%	0,6%	2.784.321	2.749.308

Inversiones en Bienes de Capital

Las inversiones en bienes de capital de Edenor durante el segundo trimestre de 2014 totalizaron Ps. 368,8 millones, en comparación con los Ps. 279,6 millones del segundo trimestre de 2013. Este aumento se debió principalmente al aumento de los costos e instalaciones esenciales para asegurar la correcta prestación del servicio.

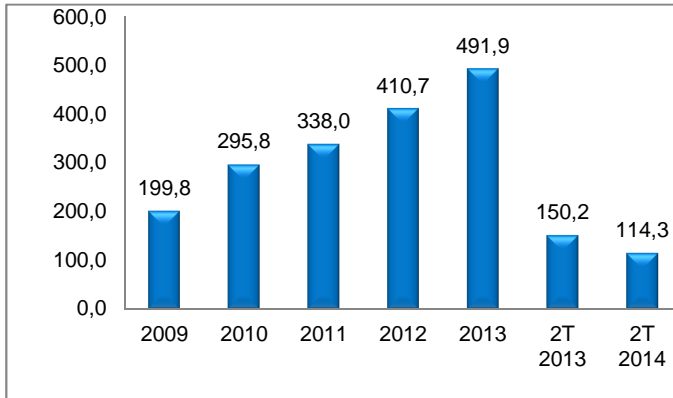
En el segundo trimestre de 2014, la Compañía invirtió principalmente en lo siguiente:

- Ps. 27,4 millones en nuevas conexiones
- Ps. 260,8 millones en mejoras de la red;
- Ps. 41,1 millones en mantenimiento y mejoras de la red;
- Ps. 2,4 millones en requisitos legales;
- Ps. 14,2 millones en comunicaciones y telecontrol y;
- Ps. 22,9 millones en otros proyectos de inversión.

Por el período finalizado el 30 de junio de 2014, las inversiones en bienes de capital de la Compañía totalizaron Ps. 643,8 millones, en comparación con los Ps. 469,5 millones de 2013, con los costos capitalizados en propiedades, plantas y equipos.

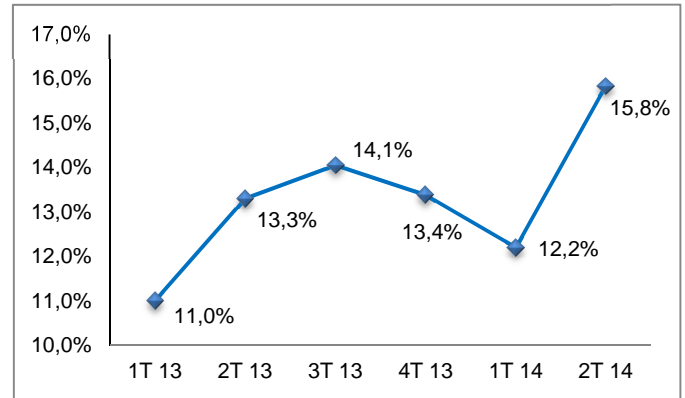
Fondos PUREE

Por el segundo trimestre de 2014, los fondos del PUREE disminuyeron un 23,9%, ascendiendo a Ps. 114,3 millones, en comparación con los Ps. 150,2 millones del segundo trimestre de 2013.



Pérdidas de Energía

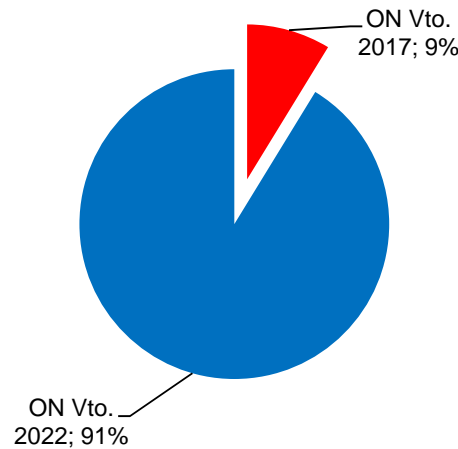
Durante el segundo trimestre de 2014, las pérdidas de energía aumentaron a 15,8% en comparación con 13,3% para el mismo trimestre de 2013.



Endeudamiento

Por el período finalizado el 30 de junio de 2014, la deuda de la Compañía sumaba U\$S 190,5 millones, neta de costos de emisión y con los intereses devengados. El efectivo de la Compañía¹ era de U\$S 40 millones. Como resultado de la deuda vigente y fondos en efectivo, la deuda neta al 30 de junio de 2014 era de U\$S 150,6 millones.

El capital pendiente de amortización de la deuda financiera denominada en dólares de la Compañía es de U\$S 191,1 millones, compuesto por U\$S 14,8 millones de capital de las Obligaciones Negociables Senior con vencimiento 2017 y U\$S 176,4 millones de capital de las Obligaciones Negociables Senior con vencimiento 2022.



¹ Definido como efectivo y equivalentes de efectivo más activos financieros a su valor razonable.

Reseña sobre EDENOR

Empresa Distribuidora y Comercializadora Norte S.A. (Edenor) es la mayor distribuidora de electricidad de la Argentina en términos de cantidad de clientes y electricidad vendida (tanto en GWh como en pesos). A través de una concesión, Edenor distribuye electricidad en forma exclusiva en el noroeste del Gran Buenos Aires y en la zona norte de la Ciudad Autónoma de Buenos Aires, lo que comprende una población de aproximadamente 7 millones de habitantes en una superficie de 4.637 kilómetros cuadrados. En 2013, Edenor vendió 21.673 GWh de electricidad y compró 24.902 GWh de electricidad, registrando ingresos por servicios de aproximadamente Ps. 3,4 mil millones y una ganancia neta de Ps. 771,7 millones.

Este comunicado de prensa puede contener declaraciones sobre hechos futuros. Estas declaraciones no son hechos históricos y se basan en la visión actual de la dirección de la Compañía y estimaciones de circunstancias económicas futuras, condiciones de la industria, rendimiento y resultados financieros de la Compañía. Los términos “anticipa”, “cree”, “estima”, “espera”, “proyecta” y expresiones similares, según se refieran a la Compañía, tienen el objetivo de identificar declaraciones a futuro. Estas declaraciones reflejan los puntos de vista actuales de la dirección y se encuentran sujetas a una cantidad de riesgos e incertidumbres, incluyendo aquéllos identificados en los documentos presentados por la Compañía ante la Securities and Exchange Commission de los Estados Unidos. No existen garantías de que los hechos, tendencias o resultados esperados efectivamente ocurran. Las declaraciones se basan en muchos presupuestos y factores, incluyendo condiciones de mercado y económicas generales, condiciones de la industria y factores operativos. Algunos cambios en dichos presupuestos o factores podrían originar que los resultados reales difieran sustancialmente de las expectativas actuales.

Edenor S.A.
Avenida del Libertador 6363, Piso 4º
(C1428ARG) Buenos Aires, Argentina
Fax: 5411.4346.5358
investor@edenor.com
www.edenor.com

Información sobre conferencias telefónicas



Se llevará a cabo una conferencia telefónica para analizar los resultados trimestrales de Edenor el miércoles 13 de agosto de 2014 a las 11.00 hs. de Buenos Aires / 10.00 hs. de Nueva York. Para los interesados en participar, comunicarse al + 1 (877) 317-6776 en los Estados Unidos o, fuera de los Estados Unidos, al +1 (412) 317-6776 o 0800-444-2930 en Argentina. Los participantes deberán utilizar la identificación para la conferencia Edenor y llamar cinco minutos antes de la hora de inicio fijada. También habrá una transmisión de audio en vivo de la conferencia en la página www.edenor.com en la sección de Relaciones

con el Inversor.

Para otra información sobre la Compañía, sírvase ingresar a www.edenor.com; www.cnv.gob.ar.

**Estado de Situación Financiera Condensado Intermedio
al 30 de junio de 2014 y 31 de diciembre de 2013**

Millones de Dólares Americanos y Pesos Argentinos	30.06.14	30.06.14	31.12.13
	US\$	AR\$	AR\$
ACTIVO			
ACTIVO NO CORRIENTE			
Propiedades, plantas y equipos	703,2	5.719,0	5.189,3
Participación en negocios conjuntos	0,1	0,4	0,4
Otros créditos	28,0	227,7	199,4
TOTAL DEL ACTIVO NO CORRIENTE	731,2	5.947,2	5.389,1
ACTIVO CORRIENTE			
Inventarios	14,0	114,2	83,9
Otros créditos	20,3	165,2	522,1
Créditos por ventas	104,8	852,1	803,1
Activos financieros a valor razonable con cambios en resultados	20,1	163,7	216,4
Efectivo y equivalentes de efectivo	19,8	161,4	243,5
TOTAL DEL ACTIVO CORRIENTE	179,1	1.456,6	1.869,0
TOTAL DEL ACTIVO	910,3	7.403,8	7.258,1
PATRIMONIO			
Capital social	110,3	897,0	897,0
Ajuste sobre capital social	48,9	397,7	397,7
Prima de emisión	0,4	3,5	3,5
Acciones propias en cartera	1,2	9,4	9,4
Ajuste acciones propias en cartera	1,3	10,3	10,3
Otros resultados integrales	(3,5)	(28,3)	(28,3)
Resultados acumulados	(102,8)	(836,2)	(113,4)
TOTAL DEL PATRIMONIO	55,8	453,5	1.176,3
PASIVO			
PASIVO NO CORRIENTE			
Deudas comerciales	29,1	236,3	220,8
Otras deudas	138,9	1.129,4	944,7
Préstamos	186,5	1.516,6	1.309,9
Ingresos diferidos	4,0	32,5	33,7
Remuneraciones y cargas sociales a pagar	3,7	30,3	26,0
Planes de beneficios	13,1	106,6	102,7
Pasivo por impuesto diferido	4,0	32,5	73,4
Deudas fiscales	0,5	3,8	4,4
Previsiones	10,2	83,1	83,1
TOTAL DEL PASIVO NO CORRIENTE	389,9	3.171,2	2.798,7
PASIVO CORRIENTE			
Deudas comerciales	363,5	2.956,4	2.481,3
Otras deudas	12,0	97,4	147,2
Préstamos	4,1	33,0	40,6
Ingresos diferidos	0,1	0,8	-
Remuneraciones y cargas sociales a pagar	55,8	454,1	420,9
Planes de beneficios	1,2	9,6	-
Deudas fiscales	21,9	178,2	182,5
Previsiones	6,1	49,5	10,7
TOTAL DEL PASIVO CORRIENTE	464,7	3.779,1	3.283,1
TOTAL DEL PASIVO	854,6	6.950,3	6.081,8
TOTAL DEL PASIVO Y DEL PATRIMONIO	910,3	7.403,8	7.258,1

Los cuadros financieros han sido convertidos a dólares estadounidenses a un tipo de cambio de Ps. 8,133 por dólar, el tipo de cambio comprador al 30 de junio de 2014, únicamente para conveniencia del lector.

**Estado de Resultados Integrales Condensado Intermedio
por los períodos de seis meses finalizados el 30 de junio de 2014 y 2013**

Millones de Dólares Americanos y Pesos Argentinos	30.06.14	30.06.14	31.12.13
	US\$	AR\$	AR\$
Operaciones continuas			
Ingresos por servicios	215,6	1.753,2	1.656,8
Compras de energía	(111,8)	(908,9)	(993,6)
Subtotal	103,8	844,3	663,2
Gastos de transmisión y distribución	(161,7)	(1.315,0)	(887,1)
Resultado bruto	(57,9)	(470,7)	(223,9)
Gastos de comercialización	(34,4)	(279,8)	(262,9)
Gastos de administración	(24,3)	(197,3)	(160,5)
Otros egresos operativos, netos	(11,4)	(92,4)	(47,1)
Resultado por participación en negocios conjuntos	0,0	0,0	0,0
Ingresos por contribuciones de clientes no sujetas a devolución	0,0	0,4	-
Resultado operativo antes de Res. SE 250/13, Nota SE 6852/13 y Nota SE 4012/14	(127,8)	(1.039,8)	(694,4)
Reconocimiento por mayores costos Res. SE 250/13, Nota SE 6852/13 y Nota SE 4012/14	90,4	735,5	2.212,6
Resultado operativo	(37,4)	(304,2)	1.518,2
Ingresos financieros	18,7	151,7	214,2
Gastos financieros	(42,0)	(341,8)	(135,9)
Otros resultados financieros	(33,1)	(269,4)	(85,7)
Resultados financieros netos	(56,5)	(459,5)	(7,4)
Resultado antes de impuestos	(93,9)	(763,7)	1.510,8
Impuesto a las ganancias	5,0	40,9	(117,6)
Resultado del período por operaciones continuas	(88,9)	(722,8)	1.393,2
Operaciones discontinuadas	-	-	(88,3)
Resultado del período	(88,9)	(722,8)	1.304,9
Resultado del período atribuible a:	-	-	-
Propietarios de la Sociedad	(88,9)	(722,8)	1.303,4
Participación no controladora	-	-	1,6
Resultado del período	(88,9)	(722,8)	1.304,9
-	-	-	-
-	-	-	-
Resultado del período atribuible a los propietarios de la sociedad controlante:	-	-	-
Operaciones continuas	(88,9)	(722,8)	1.393,2
Operaciones discontinuas	-	-	(89,9)
Resultado por acción básico y diluido	-	-	-
Resultado por acción operaciones continuas	(0,099)	(0,806)	1,550
Resultado por acción operaciones discontinuadas	-	-	(0,100)

Los cuadros financieros han sido convertidos a dólares estadounidenses a un tipo de cambio de Ps. 8,133 por dólar, el tipo de cambio comprador al 30 de junio de 2014, únicamente para conveniencia del lector.

**Estado de Flujos de Efectivo Condensado Intermedio
por los períodos de seis meses finalizados el 30 de junio de 2014 y 2013**

Millones de Dólares Americanos y Pesos Argentinos	30.06.14	30.06.14	31.12.13
Flujo de efectivo de las actividades operativas			
Resultado del período	(88,9)	(722,8)	1.304,9
Ajustes para arribar al flujo neto de efectivo provenientes de las actividades operativas:	-		
Depreciación de propiedades, plantas y equipos	14,0	113,8	104,4
Resultado por la baja de propiedades, plantas y equipos	0,0	0,3	0,4
Intereses devengados netos	23,3	189,5	(59,9)
Diferencia de cambio	42,7	347,3	123,7
Impuesto a las ganancias	(5,0)	(40,9)	117,6
Aumento de provisión para desvalorización de créditos por ventas y otros créditos, neta de recuperero	0,0	0,1	27,4
Resultado por medición a valor actual de créditos	(0,5)	(3,7)	0,2
Aumento de provisión para contingencias	5,8	47,2	4,8
Cambios en el valor razonable de activos financieros	(4,8)	(39,4)	(0,8)
Devengamiento de planes de beneficios	2,2	18,0	11,8
Resultado por participación en negocios conjuntos	(0,0)	(0,0)	(0,0)
Reconocimiento por mayores costos Res. SE 250/13, Nota SE 6852/13 y Nota SE 4012/14	(90,4)	(735,5)	(2.212,6)
Resultado neto por recompra Obligaciones Negociables	(5,5)	(44,5)	(43,7)
Operaciones discontinuadas	-	-	139,2
Cambios en activos y pasivos operativos:	-		
Aumento de créditos por ventas	(3,7)	(29,8)	(24,4)
Aumento de otros créditos	(3,4)	(27,9)	(52,5)
Aumento de inventarios	(3,7)	(30,4)	(17,7)
Disminución de ingresos diferidos	(0,0)	(0,4)	-
Disminución de deudas comerciales	102,7	835,6	601,6
(Disminución) Aumento de remuneraciones y cargas sociales a pagar	4,6	37,6	(16,6)
Disminución de planes de beneficios	(0,5)	(4,4)	(5,1)
Aumento de deudas fiscales	(1,0)	(8,5)	26,4
Aumento de otras deudas	9,5	76,9	146,1
Fondos obtenidos del programa de uso racional de la energía eléctrica (PUREE) (Res. SE N° 1037/07)	27,6	224,7	279,9
Disminución neta de provisiones	(1,0)	(8,3)	(7,4)
Subtotal antes de la financiación CAMMESA	23,9	194,3	447,8
Aumento neto por fondos obtenidos – Financiación comercial CAMMESA	53,3	433,5	213,0
Flujo neto de efectivo generado por las actividades operativas	77,2	627,8	660,8

Los cuadros financieros han sido convertidos a dólares estadounidenses a un tipo de cambio de Ps. 8,133 por dólar, el tipo de cambio comprador al 30 de junio de 2014, únicamente para conveniencia del lector.

**Estado de Flujos de Efectivo Condensado Intermedio
por los períodos de seis meses finalizados el 30 de junio de 2014 y 2013 (continuación).**

Millones de Dólares Americanos y Pesos Argentinos	30.06.14	30.06.14	31.12.13
	US\$	AR\$	AR\$
Flujo de efectivo de las actividades de inversión			
Altas de propiedades, plantas y equipos	(78,3)	(636,5)	(451,3)
(Pago) Cobro neto por compra / venta de activos financieros a valor razonable	(1,0)	(8,0)	(10,4)
Cobro de créditos financieros con sociedades relacionadas	-	-	2,2
Cobro de crédito por venta subsidiarias - SIESA	0,4	3,0	2,1
Incorporación de efectivo por venta de subsidiaria	-	-	0,3
Operaciones discontinuadas	-	-	(80,4)
Flujo neto de efectivo utilizado en las actividades de inversión	(78,9)	(641,5)	(537,5)
Flujo de efectivo de las actividades de financiación			
Pago de préstamos, capital	(0,0)	(0,4)	(12,0)
Pago de préstamos, interés	(9,3)	(75,3)	(83,5)
Operaciones discontinuadas	-	-	17,7
Flujo neto de efectivo utilizado en las actividades de financiación	(9,3)	(75,7)	(77,9)
(Disminución) / Incremento neto del efectivo y equivalentes de efectivo	(11,0)	(89,3)	45,5
Efectivo y equivalentes de efectivo al inicio del ejercicio	29,9	243,5	71,1
Efectivo y equivalentes de efectivo al inicio del ejercicio incluido en grupo de activos para su disposición clasificados como mantenidos para la venta	-	-	11,2
Diferencia de cambio del efectivo y equivalentes de efectivo	0,9	7,2	14,5
(Disminución) / Incremento neto del efectivo y equivalentes de efectivo	(11,0)	(89,3)	45,5
Efectivo y equivalentes de efectivo al cierre del período	19,8	161,4	142,2
Efectivo y equivalentes de efectivo al cierre del período en el estado de situación financiera	19,8	161,4	129,0
Efectivo y equivalentes de efectivo al cierre del período incluido en grupo de activos para su disposición clasificados como mantenidos para la venta	-	-	13,2
Efectivo y equivalentes de efectivo al cierre del período	19,8	161,4	142,2

Los cuadros financieros han sido convertidos a dólares estadounidenses a un tipo de cambio de Ps. 8,133 por dólar, el tipo de cambio comprador al 30 de junio de 2014, únicamente para conveniencia del lector.