

**EDENOR ANUNCIA LOS RESULTADOS DEL TERCER TRIMESTRE DE 2013**

Información de la acción:  
NYSE ADR  
Relación: 20 acciones Clase B = 1 ADR  
Bolsa de Comercio de Buenos Aires



Capitales  
Símbolo: EDN

**Contactos de Relaciones con el Inversor:**

**Leandro Montero**  
Director de Finanzas y Control  
**Veronica Gysin**  
Gerente de Planeamiento y Mercado de

Tel: 5411.4346.5511

**Buenos Aires, Argentina, 13 de noviembre de 2013.-** Empresa Distribuidora y Comercializadora Norte S.A. (NYSE: EDN; Bolsa de Comercio de Buenos Aires: EDN) ("EDENOR" o "la Compañía"), la mayor distribuidora de electricidad de Argentina, en el día de la fecha ha informado los resultados de sus operaciones correspondientes al primer trimestre de 2013. Todas las cifras están indicadas en pesos y la información ha sido preparada de conformidad con las Normas Internacionales de Información Financiera ("NIIF"). Únicamente para conveniencia del lector, los montos en pesos correspondientes al período finalizado el 30 de septiembre de 2013 han sido convertidos a dólares estadounidenses al tipo de cambio comprador de Ps. 5,793 por dólar estadounidense cotizado por el Banco de la Nación Argentina ("Banco Nación") el 30 de septiembre de 2013.

**ACONTECIMIENTOS DESTACADOS****Venta de EMDERSA y Transferencia de Créditos**

Con fecha 17 de septiembre de 2013, el Directorio de la Sociedad aprobó una oferta irrevocable para la venta de la tenencia accionaria indirecta que la Sociedad posee respecto de EMDERSA por parte de Energía Riojana S.A (ERSA), compañía del Gobierno de la Provincia de la Rioja y la transferencia de ciertos créditos mantenidos con EMDERSA y EDELAR.

La oferta fue aceptada y la transacción fue llevada a cabo exitosamente el 30 de octubre de 2013. El precio convenido con el mencionado acuerdo asciende a Ps. 75,2 millones y será pagadero en 120 cuotas mensuales y consecutivas, otorgándose un plazo de gracia de 24 meses.

El 31 de octubre, la Sociedad completó las operaciones relacionadas a la venta de la tenencia accionaria en EMDERSA, quien controla a EDELAR y la transferencia de créditos relacionada a ambas compañías al Gobierno de la Rioja por Ps. 55,7 millones y Ps. 19,5 millones respectivamente.

**Fusión con la subsidiaria Emdersa Holding S.A.**

Con fecha 7 de octubre de 2013 el Directorio de la Sociedad resolvió iniciar los trámites a fin de que la Sociedad absorba a Emdersa Holding S.A. a los efectos de optimizar sus recursos, simplificando su estructura societaria, administrativa y operativa. Esta fusión no repercute en las finanzas de la Sociedad.

**Venta EGSSA**

Con fecha 4 de octubre de 2013, Pampa Energía S.A procedió a la cancelación del saldo correspondiente a la venta de EGSSA por un total de Ps. 53,3 millones en concepto de capital e intereses. El mencionado pago se realizará mediante la entrega de Obligaciones Negociables con un vencimiento 2022 por un valor nominal de U\$S 10,0 millones y Ps. 0,5 millones en efectivo.

**Acuerdo para el suministro de energía eléctrica de las líneas ferroviarias Mitre y Sarmiento**

Durante el mes de septiembre de 2013 la Sociedad y el Ministerio del Interior y Transporte celebraron un convenio de suministro y contribución financiera mediante el cual el Estado Nacional financiará por intermedio de dicho Ministerio las obras eléctricas necesarias y conducentes a los fines de satisfacer adecuadamente los mayores requerimientos de potencia de las líneas Ferroviarias Mitre y Sarmiento.

### Cifras operativas por el tercer trimestre 2013

CIFRAS OPERATIVAS			
Expresado en millones de pesos	3º trimestre 2013	3º trimestre 2012	% de variación respecto del 2012
Ingresos por servicios	911,7	732,4	24,5%
Compras de energía	(589,5)	(477,2)	23,59%
Resultado Operativo	(413,5)	(254,0)	62,8%
Ganancia neta	(512,3)	(277,1)	84,9%

**Ingresos por servicios** aumentaron un 24,5%, a Ps. 911,7 millones en el tercer trimestre de 2013, debido principalmente a los ingresos adicionales obtenidos por la Resolución N° 347/12, que representan aproximadamente Ps. 142,2 millones y un incremento en el volumen de la energía vendida.

**Volumen de ventas de energía** se incrementó un 6,1% en el tercer trimestre de 2013, a 5.893 GWh, de los 5.552 GWh del tercer trimestre de 2012, debido principalmente a un incremento del 12,9% de las ventas a los clientes residenciales y a un incremento del 9,7% de los clientes comerciales pequeños parcialmente compensados por una disminución en las ventas de los clientes comerciales medianos y los clientes industriales.

**Compras de energía** aumentaron un 23,5%, a Ps. 589,5 millones en el tercer trimestre de 2013, en comparación con los Ps. 477,2 millones del tercer trimestre de 2012, básicamente debido a un aumento del costo fijado por la generación móvil de Ps. 96,3 millones y un incremento en la demanda.

**Resultado Operativo** se incrementó en Ps. 159,5 millones, aumentando a una pérdida de Ps. 413,5 millones en el tercer trimestre de 2013, partiendo de una pérdida de Ps. 254,0 millones en el tercer trimestre de 2012. Este resultado negativo se debió a los aumentos en los gastos de transmisión y distribución de Ps. 170,2 millones, en los gastos de comercialización de Ps. 39,5 millones y en los gastos de administración de Ps. 20,0 millones. Estos aumentos fueron generados por los aumentos en las remuneraciones otorgadas en 2013, por las penalidades del ENRE de Ps. 32,7 millones y por un incremento en los honorarios y retribuciones por servicios de Ps. 46,6 millones, también relacionados con los aumentos salariales.

**Pérdida Neta** se incrementó en Ps. 235,2 millones, resultando en una pérdida de Ps. 512,3 millones en el tercer trimestre del 2013, en contraste con una pérdida de Ps. 277,1 millones en el mismo período del 2012. Esto se debió principalmente al aumento en los costos descriptos anteriormente, un incremento por las variaciones en el tipo de cambio por un valor de Ps. 37,7 millones y un monto de intereses devengados a favor de CAMMESA por Ps. 188,6 parcialmente compensados por la recompra de las ON 2017 y 2022 por parte del fideicomiso constituido por la venta de Aeseba y el flujo positivo de Ps. 153,5 millones correspondiente al impuesto a las ganancias.



## EBITDA ajustado

El EBITDA ajustado ha disminuido a una pérdida de Ps. 288,3 millones al 30 de septiembre de 2013, respecto de la pérdida de Ps. 116,1 millones para el mismo período de 2012.

	3º trimestre 2013	3º trimestre 2012
<i>(expresado en millones de pesos)</i>		
Resultado operativo	(413,5)	(254,0)
Amortización	52,6	48,1
Resultado por participación en subsidiarias	0,0	0,1
<b>EBITDA</b>	<b>(360,9)</b>	<b>(205,8)</b>
PUREE	58,2	84,4
Intereses Comerciales	14,4	5,3
<b>EBITDA ajustado</b>	<b>(288,3)</b>	<b>(116,1)</b>

## Análisis de los resultados financieros:

### Gastos operativos

	Gastos de Transmisión & Distribución			Gastos de Comercialización			Gastos Administrativos			Gastos Totales		% Variación
	3T 2013	3T 2012	% Variación	3T 2013	3T 2012	%Variación	3T 2013	3T 2012	%Variación	Nueve Meses al 30 de septiembre		
										2013	2012	
Remuneraciones y cargas sociales	185.044	105.685	75,1%	45.249	26.823	68,7%	32.823	35.118	(6,5%)	762.667	492.391	54,9%
Plan de Pensión	3.864	6.869	(43,7%)	977	1.702	(42,6%)	1.064	1.687	(36,9%)	17.716	20.440	(13,3%)
Gastos de Comunicaciones	2.036	2.078	(2,0%)	7.870	4.521	74,1%	478	392	21,9%	30.249	21.869	38,3%
Previsión para deudores de cobro dudoso	0	0	0,0%	8.934	6.015	48,5%	-	-	0,0%	36.373	14.336	153,7%
Consumo de materiales	39.892	24.797	60,9%	-	470	(100,0%)	2.177	1.068	103,8%	86.978	67.274	29,3%
Alquileres y seguros	1.617	888	82,1%	-	72	(100,0%)	5.540	4.308	28,6%	21.010	15.848	32,6%
Servicio de vigilancia	5.813	2.680	116,9%	142	224	(36,6%)	2.886	872	231,0%	20.511	11.592	76,9%
Honorarios y retribuciones por servicios	171.066	125.411	36,4%	51.984	44.532	16,7%	11.134	17.692	(37,1%)	683.636	515.207	32,7%
Relaciones públicas y marketing	0	0	0,0%	-	-	0,0%	1.077	920	17,1%	2.123	2.181	(2,7%)
Publicidad y auspicios	0	0	0,0%	-	-	0,0%	554	475	16,6%	1.093	1.124	(2,8%)
Reembolsos al personal	319	236	35,2%	45	49	-8,2%	273	230	18,7%	1.509	1.393	8,3%
Depreciaciones de propiedad, planta y equipos	48.239	43.105	11,9%	2.296	3.568	0,0%	2.058	1.445	-	156.972	143.074	9,7%
Honorarios directores y síndicos	0	0	0,0%	-	-	0,0%	630	630	0,0%	1.890	1.913	(1,2%)
Sanciones ENRE	49.346	25.286	95,2%	12.405	3.815	225,2%	-	-	-	166.928	73.191	128,1%
Impuestos y tasas	0	0	0,0%	7.861	6.453	21,8%	1.448	762	0,0%	27.079	20.617	31,3%
Otros	43	20	115,0%	9	6	50,0%	287	202	42,1%	1.142	1.086	5,2%
<b>Total</b>	<b>507.279</b>	<b>337.055</b>	<b>50,5%</b>	<b>137.772</b>	<b>98.250</b>	<b>40,2%</b>	<b>62.429</b>	<b>65.801</b>	<b>(5,1%)</b>	<b>2.017.876</b>	<b>1.403.536</b>	<b>43,8%</b>



## Ventas de energía

El siguiente cuadro describe las ventas de energía de la Compañía por categoría de cliente (en GWh) y la cantidad de clientes en cada categoría:

	3T 2013		3T 2012		Variación	Clientes		Variación de Clientes
	En Gwh	%	En Gwh	%		Septiembre 2013	Septiembre 2012	
Residenciales	2.837	48,1%	2.512	45,2%	12,9%	2.402.805	2.374.496	1,2%
Comerciales pequeños	432	7,3%	394	7,1%	9,7%	312.164	311.395	0,2%
Comerciales medianos	415	7,0%	428	7,7%	(3,0%)	32.297	31.255	3,3%
Industriales	793	13,5%	827	14,9%	(4,1%)	6.333	6.149	3,0%
Sistema de peaje	1.093	18,5%	1.066	19,2%	2,6%	723	709	2,0%
Otros								
Alumbrado Público	187	3,2%	186	3,3%	0,8%	22	22	0,0%
Villas y otros	136	2,3%	140	2,5%	(3,0%)	385	377	2,1%
<b>Total</b>	<b>5.893</b>	<b>100,0%</b>	<b>5.552</b>	<b>100,0%</b>	<b>6,1%</b>	<b>2.754.729</b>	<b>2.724.403</b>	<b>1,1%</b>

## Inversiones en bienes de capital

Durante el tercer trimestre de 2013, las inversiones en bienes de capital de la Compañía ascendieron a Ps. 225,4 millones, en comparación con los Ps. 130,1 millones del tercer trimestre de 2012. Este incremento se debió principalmente a los fondos obtenidos del fideicomiso creado por la Resolución 347/2012.

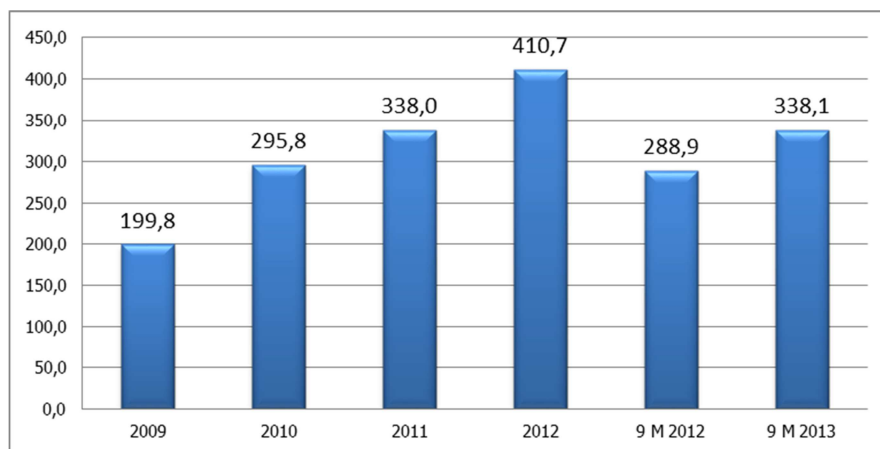
En el tercer trimestre de 2013, la Compañía invirtió principalmente en lo siguiente:

- Ps. 180,1 millones en nuevas conexiones debido al aumento en la base de clientes de la Compañía y mejoras de la red;
- Ps. 29,0 millones en mantenimiento y mejoras;
- Ps. 2,8 millones en requisitos legales;
- Ps. 0,7 millones en comunicaciones y telecontrol; y
- Ps. 12,8 millones en otros proyectos de inversión.

Para el período de nueve meses finalizado el 30 de septiembre de 2013, las inversiones de capital sumaron Ps. 694,8 millones, comparado a Ps. 346,5 millones en el mismo período en 2012, incluyendo costos en propiedad, plantas y equipos.

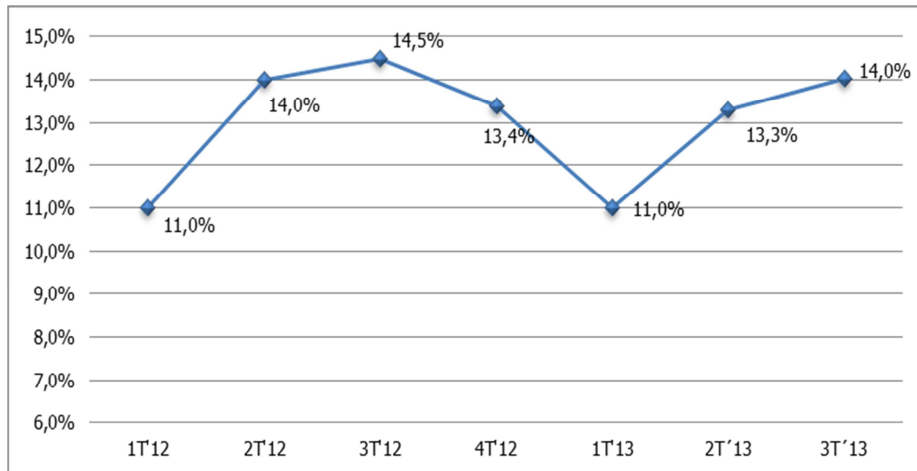
## Fondos del PUREE

Para el período de nueve meses finalizado el 30 de septiembre de 2013, los fondos del PUREE aumentaron un 17,0 %, ascendiendo a Ps. 338,1 millones, en comparación con los Ps. 288,9 millones para el mismo período de 2012.



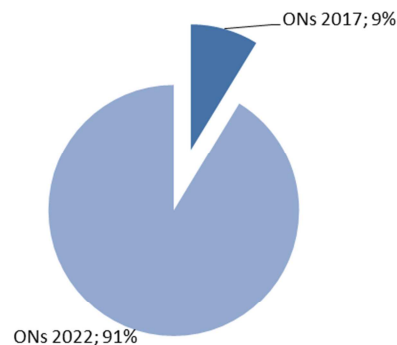
### Pérdidas de energía trimestrales

En el tercer trimestre del 2013, las pérdidas de energía decrecieron 0,5 pb en comparación con el mismo trimestre del 2012.



### Estado de la deuda

Al día de la fecha, el capital pendiente de amortización de la deuda financiera denominada en dólares de la Compañía (neto de las tenencias de las Obligaciones Negociables con vencimiento 2022 por parte de la Compañía y las Obligaciones Negociables con vencimiento en 2017 y 2022 en poder del fideicomiso constituido por la venta de Eden) es de U\$S 211,4 millones, compuesto por U\$S 14,8 millones de capital de las Obligaciones Negociables con vencimiento 2017 y U\$S 196,6 millones de capital de las Obligaciones Negociables con vencimiento 2022.



## Reseña sobre EDENOR

Empresa Distribuidora y Comercializadora Norte S.A. (Edenor) es la mayor distribuidora de electricidad de la Argentina en términos de cantidad de clientes y electricidad vendida (tanto en GWh como en pesos). A través de una concesión, Edenor distribuye electricidad en forma exclusiva en el noroeste del Gran Buenos Aires y en la zona norte de la Ciudad Autónoma de Buenos Aires, lo que comprende una población de aproximadamente 7 millones de habitantes en una superficie de 4.637 kilómetros cuadrados. En 2012, Edenor vendió 20.760 GWh de electricidad y compró 23.934 GWh de electricidad, registrando ingresos por servicios de aproximadamente Ps. 3 mil millones y una pérdida neta de Ps. 1.016,5 millones.

Este comunicado de prensa puede contener declaraciones sobre hechos futuros. Estas declaraciones no son hechos históricos y se basan en la visión actual de la dirección de la Compañía y estimaciones de circunstancias económicas futuras, condiciones de la industria, rendimiento y resultados financieros de la Compañía. Los términos "anticipa", "cree", "estima", "espera", "proyecta" y expresiones similares, según se refieran a la Compañía, tienen el objetivo de identificar declaraciones a futuro. Estas declaraciones reflejan los puntos de vista actuales de la dirección y se encuentran sujetas a una cantidad de riesgos e incertidumbres, incluyendo aquéllos identificados en los documentos presentados por la Compañía ante la *Securities and Exchange Commission* de los Estados Unidos. No existen garantías de que los hechos, tendencias o resultados esperados efectivamente ocurran. Las declaraciones se basan en muchos presupuestos y factores, incluyendo condiciones de mercado y económicas generales, condiciones de la industria y factores operativos. Algunos cambios en dichos presupuestos o factores podrían originar que los resultados reales difieran sustancialmente de las expectativas actuales.

**Edenor S.A.**  
**Avenida del Libertador 6363, Piso 4º**  
**(C1428ARG) Buenos Aires, Argentina**  
**Fax: 5411.4346.5358**  
**investor@edenor.com**  
**www.edenor.com**

### Información sobre conferencias telefónicas

Se llevará a cabo una conferencia telefónica para analizar los resultados trimestrales de Edenor el miércoles 13 de noviembre de 2013 a las 12.00 hs. de Buenos Aires / 10.00 hs. de Nueva York. Para los interesados en participar, comunicarse al + 1(877) 317 – 6776 en los Estados Unidos o, fuera de los Estados Unidos, al +1(412) 317-6776 o 0800-444-2930 en Argentina. Los participantes deberán utilizar la identificación para la conferencia Edenor y llamar cinco minutos antes de la hora de inicio fijada. También habrá una transmisión de audio en vivo de la conferencia en la página [www.edenor.com](http://www.edenor.com) en la sección de Relaciones con el Inversor.

Estará disponible la repetición de la conferencia telefónica 1 hora después del cierre de la conferencia hasta las 12.00 hs. de Nueva York del 13/11/2013. Para acceder a esta repetición, sírvase comunicarse con el 1 (877) 344-7529 o 1 (412) 317-0088. El Código de la Conferencia es: 10035585.

Para obtener mayor información, sírvase ingresar a [www.edenor.com](http://www.edenor.com); [www.cnv.gob.ar](http://www.cnv.gob.ar).



**Estado de Resultados. Estado de Flujo de Efectivo y Estado de Situación Financiera No Consolidados\***

(Por el período de tres meses finalizado el 30 de septiembre de 2013 y 2012)

Expresados en miles de dólares estadounidenses y pesos)

Los cuadros contables han sido convertidos a dólares estadounidenses a un tipo de cambio de Ps. 5,793 por dólar al tipo de cambio comprador al 30 de septiembre del 2013, únicamente para conveniencia del lector.

<b>Estado de Resultados No Consolidado</b>			
	<b>30.09.13</b>		<b>30.09.12</b>
	U\$S	Ps.	Ps.
<b>Operaciones continuas</b>			
Ingresos por servicios	443.378	2.568.491	2.167.439
Compras de energía	(273.281)	(1.583.119)	(1.306.808)
Subtotal	170.097	985.372	860.631
Gastos de transmisión y distribución	(240.701)	(1.394.383)	(973.446)
Resultado bruto	(70.604)	(409.011)	(112.815)
Gastos de comercialización	(69.164)	(400.669)	(259.933)
Gastos de administración	(38.464)	(222.824)	(170.157)
Otros ingresos y egresos operativos, netos	(13.311)	(77.111)	(57.704)
Resultado por participación en subsidiarias	(256)	(1.484)	(2.444)
Resultado por participación en negocios conjuntos	1	4	(21)
Resultado Operativo antes de la Res. 250/13	(191.800)	(1.111.095)	(603.074)
Reconocimiento por mayores costos Res. 250/13	381.948	2.212.623	-
Resultado Operativo	190.148	1.101.528	(603.074)
Resultados Financieros Netos	(47.604)	(275.768)	(158.006)
Resultado antes de impuestos	142.544	825.760	(761.080)
Impuesto a las ganancias	10.662	61.763	71.135
Resultado del período por operaciones continuas	153.206	887.523	(689.945)
<b>Operaciones discontinuadas</b>	(16.659)	(96.503)	62.967
Resultado del período	136.548	791.020	(626.978)
<b>Resultado por acción básico y diluido</b>			
Resultado por acción operaciones continuas	0,18	1,03	(0,77)
Resultado por acción operaciones discontinuadas	(0,02)	(0,11)	0,07



<b>Estado de Flujo de Efectivo No Consolidado</b>			
	<b>30.09.2013</b>		<b>30.09.2012</b>
<b>Variación de efectivo y equivalentes de efectivo</b>	U\$S	Ps.	Ps.
Efectivo y equivalentes de efectivo al inicio del ejercicio	10.885	63.059	98.227
Diferencia de cambio del efectivo y equivalentes de efectivo	1.031	5.970	2.203
Incremento/ (Disminución) neta del efectivo y equivalente de efectivo	37.710	218.454	(57.434)
Efectivo y equivalentes de efectivo al cierre del período	49.626	287.483	42.996
Flujo de efectivo de las actividades operativas			
Resultado por el período	136.548	791.020	(626.978)
Flujo neto de efectivo utilizado en las actividades operativas	172.237	997.769	15.337
Flujo neto de efectivo utilizado en las actividades de inversión	(117.994)	(683.542)	(62.395)
Flujo neto de efectivo utilizado en las actividades de financiación	(16.533)	(95.773)	(10.376)
Aumento del efectivo y equivalentes de efectivo	37.710	218.454	(57.434)

<b>Estado de Situación Financiera No Consolidado</b>			
	<b>30.09.2013</b>		<b>31.12.2012</b>
	U\$S	Ps.	Ps.
<b>ACTIVO</b>			
Total del activo no corriente	861.954	4.993.302	4.953.575
Total del activo corriente	421.796	2.443.462	978.689
Grupo de activos para su disposición clasificados como mantenidos para la venta	5.703	33.035	41.518
<b>TOTAL DEL ACTIVO</b>	<b>1.289.453</b>	<b>7.469.799</b>	<b>5.973.782</b>
<b>TOTAL DEL PATRIMONIO</b>	<b>208.735</b>	<b>1.209.201</b>	<b>418.181</b>
<b>PASIVO</b>			
Total del pasivo no corriente	480.853	2.785.584	3.812.330
Total del pasivo corriente	599.864	3.475.014	1.743.271
<b>TOTAL DEL PASIVO</b>	<b>1.080.718</b>	<b>6.260.598</b>	<b>5.555.601</b>
<b>TOTAL DEL PASIVO Y DEL PATRIMONIO</b>	<b>1.289.453</b>	<b>7.469.799</b>	<b>5.973.782</b>

\*Los valores consolidados no se encuentran exhibidos debido a que la Compañía ha discontinuado sus operaciones en subsidiarias.

